

# beko

## Wasmachine

Gebruiker Handleiding



WTV8716XBWST



Documentnummer : 2820529992\_NL/ 16-02-22.(12:38)



# 1 Algemene veiligheidsinstructies

Dit hoofdstuk bevat veiligheidsinstructies die u zullen helpen beschermen tegen het risico op persoonlijk letsel of materiële schade. Elke garantie vervalt als u deze instructies niet opvolgt.

## 1.1 Veiligheid voor leven en eigendom

- ▶ Plaats het product nooit op een vloer met vloerbedekking. Anders kunnen de elektrische onderdelen oververhit geraken bij een gebrek aan luchtstroom onder de machine. Dit zal problemen met uw product veroorzaken.
- ▶ Trek de stekker van het product uit als het niet in gebruik is.
- ▶ Laat de installatie en reparatiewerkzaamheden altijd door een Geautoriseerde Onderhoudsmonteur uitvoeren. De fabrikant kan niet aansprakelijk worden gesteld voor schades ontstaan door werkzaamheden uitgevoerd door niet-geautoriseerde personen.
- ▶ De watertoevoer en afvoerslangen moeten stevig bevestigd zijn en onbeschadigd blijven. Anders bestaat de kans op waterlekage.
- ▶ Doe de laaddeur nooit open en verwijder het filter niet als er nog water in het product staat. Anders is er een kans op overstroming en letsel door heet water.
- ▶ Forceer nooit een vergrendelde laaddeur. De deur opent meteen nadat de wascyclus is beëindigd. Als de deur niet open gaat, past u de oplossingen toe voor de fout 'Laaddeur kan niet worden geopend' in het deel Probleemoplossing. In het geval de laaddeur geforceerd wordt geopend, kunnen de deur en het slotmechanisme beschadigd raken.
- ▶ Gebruik slechts wasmiddelen, wasverzachtters en supplementen die geschikt zijn voor automatische wasmachines.
- ▶ Volg de instructies op het textieletiket en het wasmiddelpak.

## 1.2 Veiligheid van kinderen

- ▶ Dit product kan gebruikt worden door kinderen van 8 jaar en ouder en door personen met fysieke, zintuiglijke of mentale stoornissen of door onervaren of ongeschoolde personen mits zij onder toezicht staan of getraind zijn voor het veilige gebruik van het product en de risico's hiervan kennen. Kinderen mogen niet met het product spelen. Reiniging- en onderhoudswerkzaamheden dienen niet door kinderen te worden uitgevoerd behalve wanneer zij onder toezicht staan. Kinderen jonger dan 3 jaar moeten uit de buurt worden gehouden, mits ze onder voortdurend toezicht staan.



Dit product werd vervaardigd volgens de nieuwste technologie op milieuvriendelijk gebied.

- ▶ Verpakkingsmaterialen zijn gevaarlijk voor kinderen. Bewaar alle verpakkingsmaterialen op een veilige plaats buiten het bereik van kinderen.
- ▶ Elektrische producten zijn gevaarlijk voor kinderen. Houd kinderen uit de buurt van het product tijdens zijn werking. Laat hen niet met het product spelen. Gebruik het kinderslot om te voorkomen dat kinderen het product kunnen manipuleren.
- ▶ Vergeet niet de laaddeur dicht te doen als u de kamer verlaat waar het product staat.
- ▶ Bewaar alle wasmiddelen en toevoegingen op een veilige plaats buiten het bereik van de kinderen. Sluit het deksel van de wasmiddelcontainer of verzegel de verpakking.

### 1.3 Elektrische veiligheid

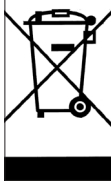
- ▶ Indien het product een storing vertoont moet het niet in werking gezet worden zonder dat het gerepareerd is door een geautoriseerde onderhoudsmonteur. Er bestaat een kans op een elektrische schok!
- ▶ Dit product is ontworpen om het functioneren te hervatten in het geval van een stroomhervatting na een stroomonderbreking. Indien u het programma wilt annuleren, zie "Annuleren van programma" paragraaf.
- ▶ Sluit het product aan op een geaard stopcontact met een zekering van 16 A. Zorg ervoor de installatie van de aardleiding door een erkend elektricien wordt uitgevoerd. Ons bedrijf is niet verantwoordelijk voor schade ontstaan uit het gebruik van het product zonder aarding overeenkomstig de lokale voorschriften.
- ▶ Reinig het product niet door er water op de sproeien of te gieten! Er bestaat een kans op een elektrische schok!
- ▶ Raak de stroomkabel nooit aan met natte handen! Trek de stekker nooit aan de kabel uit het stopcontact. Druk altijd met een hand op de stekker en trek deze uit met uw andere hand.
- ▶ De stekker van het product dient uit het stopcontact getrokken te zijn tijdens installatie, onderhoud, reinigings- en reparatiewerkzaamheden.
- ▶ Als het netsnoer beschadigd is, moet het worden vervangen door de fabrikant, de klantenservice of een andere gekwalificeerde persoon (bij voorkeur een elektricien) of iemand die door de importeur is aangesteld om mogelijke risico's te vermijden.

### 1.4 Veiligheid bij hete oppervlakken

	<p>Het venster van de laaddeur wordt tijdens het wassen op hoge temperaturen heet. Laat daarom in het bijzonder kinderen het venster tijdens het wassen niet aanraken.</p>
---	--

## 2 Belangrijke instructies voor veiligheid en milieu

### 2.1 Naleving WEEE-norm



Dit product voldoet aan de EU WEEE-norm (2012/19/EU). Dit product draagt het classificatiesymbool voor selectieve sortering van afval van elektrische en elektronische apparatuur (WEEE).

Dit product is vervaardigd van kwalitatief hoogwaardige onderdelen en materialen die kunnen worden hergebruikt en geschikt zijn voor recycling. Gooi het product niet weg met het normale huishoudelijke afval op het einde van zijn levensduur. Breng het naar een inzamelpunt voor de recycling van elektrische en elektronische apparatuur. Neem contact op met uw plaatselijke autoriteiten om te weten waar deze inzamelpunten zich bevinden.

Naleving met RoHS-richtlijn:

Het door u aangekochte product voldoet aan de EU RoHS-richtlijn (2011/65/EU). Het bevat geen schadelijke en verboden materialen zoals bepaald in de richtlijn.

### 2.2 Verpakkingsinformatie

De verpakkingsmaterialen van het product worden gemaakt van recyclebare materialen in overeenstemming met onze Nationale Milieuvorschriften. Voer het verpakkingsmateriaal niet af met huishoudelijk of ander afval. Breng deze naar de inzamelingspunten voor verpakkingsmateriaal zoals aangegeven door de plaatselijke autoriteiten.


## 3 Bedoeld gebruik

- Dit product is ontworpen voor huishoudelijk gebruik. Het is niet bestemd voor commerciële doeleinden en dient niet gebruikt te worden waar het niet voor bedoeld is.
- Het product mag enkel worden gebruikt om wasgoed dat hiervoor gemarkeerd is te wassen en te spoelen.
- De fabrikant onthoudt zich van elke verantwoordelijkheid die voortkomt uit het incorrecte gebruik of transport.
- De levensduur van uw product is 10 jaar. Tijdens deze periode zijn originele onderdelen beschikbaar om het apparaat correct te laten werken.
- Dit apparaat is bedoeld voor huishoudelijk gebruik en soortgelijke toepassingen zoals:
  - personeelskeukens in winkels, kantoren en andere werkomgevingen;
  - boerderijen;
  - door klanten in hotels, motels en andere overnachtingslocaties;
  - bed-and-breakfast locaties;
  - gezamenlijke ruimtes in flatgebouwen of wasserettes.

## 4 Technische specificaties

Naam leverancier of handelsnaam	Beko
Modelnaam	WTV8716XBWST
	7149345500
Nominaal vermogen (kg)	8
Maximale centrifugeersnelheid (rpm)	1400
Inbouw	Non
Hoogte (cm)	84
Breedte (cm)	60
Diepte (cm)	59
Enkele waterinlaat / Dubbele waterinlaat	• / -
• Beschikbaar	
Elektrische stroom (V/Hz)	230 V / 50Hz
Totale stroom (A)	10
Totaal vermogen (W)	2200
Modelcode	1311

			U kunt de informatie over het model die zich in de productdatabase bevindt bekijken door naar de volgende website te gaan en uw modelidentificator (*) te zoeken die u vindt op het energielabel.  <a href="https://eprel.ec.europa.eu/">https://eprel.ec.europa.eu/</a>
	SUPPLIER'S NAME		
			

	<b>WAARSCHUWING:</b> Verbruikswaarden zijn van toepassing voor gevallen waar de draadloze netwerkverbinding uit is.
--	---

## 4.1 Installatie



Als u het product de eerste maal inschakelt tijdens de installatie moet de kalibreringsmodus\* worden uitgevoerd. Dankzij de kalibreringsmodus kan de machine de geladen hoeveelheid correct detecteren.

Als u de kalibreringsmodus wilt inschakelen, moet u het Trommelreinigen\*\* programma selecteren en moet u de rotatiesnelheidsoptie annuleren.

Tijdens de cyclus moet de trommel leeg zijn.

Dit duurt ca. 15 minuten. Het programma moet tot aan het einde worden uitgevoerd om de kalibreringsmodus te voltooien.

\* De kalibreringsmodus is mogelijk niet beschikbaar op alle modellen.

\*\* De naam van het programma kan wijzigen naargelang de modellen. U kunt de verklaringen van het programma selecteren om het correcte programma te kiezen.

- Raadpleeg het dichtstbijzijnde erkende dienst voor de installatie van uw product.
- De voorbereiding van de locatie en elektrische, watertoevoer en -afvoerinstallaties op de plaats van installatie is de verantwoordelijkheid van de klant.
- Verzeker u ervan dat de watertoevoer- en afvoerslangen als ook de stroomkabel niet gevouwen, gekneld of samengeperst worden als u het product na installatie of reinigingswerkzaamheden op zijn plaats zet.
- Zorg dat de installatie en elektrische aansluitingen van het product zijn uitgevoerd door een erkende dienst. De fabrikant kan niet aansprakelijk worden gesteld voor schade ontstaan door werkzaamheden uitgevoerd door niet-geautoriseerde personen.
- Controleer voor de installatie visueel of het product defecten heeft. Laat het in dat geval niet installeren. Beschadigde producten kunnen risico's voor uw veiligheid veroorzaken.

### 4.1.1 Geschikte installatieplaats

- Plaats het product op een harde en vlakke vloer. Plaats het niet op hoogpolig tapijt of dergelijke oppervlakken.
- Als de wasmachine en droger bovenop elkaar zijn geplaatst, wegen zij samen geladen tot wel 180 kilo. Plaats het product op een stevige en vlakke vloer die voldoende capaciteit heeft om de lading te dragen.
- Plaats het product niet bovenop de stroomkabel.
- Installeer het product niet in omgevingen waar de temperatuur beneden de 0 °C kan komen.
- U wordt aanbevolen een ruimte aan de zijkanen van de machine open te laten om trillingen en geluid te verminderen
- Plaats het product op een verhoogde vloer niet naast de rand of op een platform.
- Plaats geen warmtebronnen, zoals kookplaten, strijkijzers, ovens, enz. op de wasmachine en gebruik ze niet op het product.

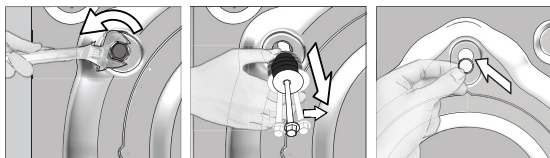
### 4.1.2 Verpakkingsversteving verwijderen



Kantel de machine naar achteren om de verpakkingsversteving te verwijderen. Verwijder de verpakkingsversteving door aan het lint te trekken. Voer deze handeling niet alleen uit.

### 4.1.3 De transportvergrendelingen verwijderen

- 1 Draai alle bouten los met een geschikte moersleutel tot ze vrij ronddraaien.
- 2 Verwijder de veiligheidsbouten voor het transport door ze enigszins te draaien.
- 3 Doe de plastic afsluitingen in de zak waar de gebruikershandleiding inzit op de openingen op het achterpaneel.





**OPGELET:** Verwijder de beveiligingsbouten voor transport voordat u de wasmachine in gebruik neemt! Anders raakt het product beschadigd.



Bewaar de beveiligingsbouten voor vervoer op een veilige plaats om ze opnieuw te kunnen gebruiken voor een toekomstig transport.

Installeer de veiligheidsbouten voor transport in omgekeerde volgorde van de procedure voor demontage.

Verplaats het product nooit zonder de beveiligingsbouten voor vervoer goed op hun plek te hebben bevestigd!

#### 4.1.4 De watertoevoer aansluiten

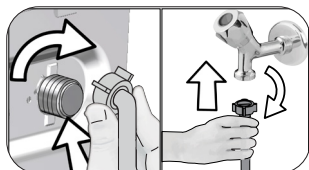


De watertoevoerdruk die vereist is om het product te laten werken bevindt zich tussen 1 en 10 bar (0,1 – 1 MPa). Er dient 10-80 liter water per minuut uit de kraan te stromen om uw machine vlot te laten werken. Bevestig een reduceerlep indien de waterdruk te hoog is.



**OPGELET:** Modellen met enkele watertoevoer mogen niet worden aangesloten op de warmwaterkraan. In dat geval raakt het wasgoed beschadigd of schakelt het product over op de beveiligingsmodus en werkt het niet.

**OPGELET:** Gebruik geen oude of gebruikte watertoevoerlangen op uw nieuwe product. Dit kan vlekken op uw wasgoed veroorzaken.



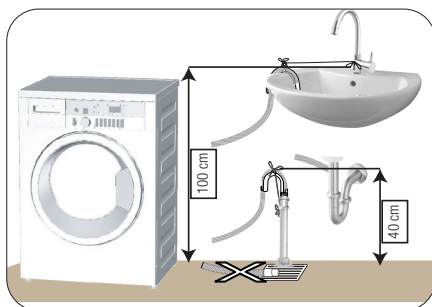
- 1 Draai de moeren van de slang met de hand vast. Gebruik nooit een moersleutel wanneer u de moeren vastdraait.
- 2 Als de slangaansluiting voltooid is, controleert u of er lekkageproblemen zijn bij de aansluitpunten door de kranen volledig te openen. Als er lekken zijn, draai de kraan dan dicht en verwijder de moer. Draai de moer opnieuw zorgvuldig vast nadat u de dichting gecontroleerd hebt. Houd de kranen van het product dicht als het niet wordt gebruikt om waterlekken en daaruit voortvloeiende schade te voorkomen.

#### 4.1.5 De afvoerslang aansluiten op de afvoer

- Bevestig het uiteinde van de afvoerslang rechtstreeks op de waterafvoer, wasbak of badkuip.



**OPGELET:** Uw vloer zal overspoelen als de slang uit zijn behuizing geraakt tijdens het afvoeren van water. Er is bovendien verbrandingsgevaar door hoge wastemperaturen! Om dergelijke situaties te voorkomen en te zorgen dat de machine zonder enige problemen water inneemt en wegpompt, moet de afvoerslang goed vastgezet worden.



- Sluit de afvoerslang aan op minimaal 40 cm en maximaal 100 cm hoogte.
- In het geval de afvoerslang omhoog gebracht wordt nadat ze op grondniveau of dichtbij de grond lag (minder dan 40 cm boven de grond), kan de waterafvoer moeilijker worden en het wasgoed drijfmat uit de machine komen. Volg daarom de hoogtes die in de afbeelding staan vermeld.

- Om te voorkomen dat het afvoerwater terug in de machine loopt en makkelijke afvoer te garanderen, moet het uiteinde van de slang niet in het afvoerwater worden ondergedompeld en niet meer dan 15 cm in de afvoer worden gestoken. Als deze te lang is, kort hem dan in.
- Het uiteinde van de slang mag niet gebogen zijn, er mag niet op worden gestapt en de slang mag niet geklemd zijn tussen de afvoer en de machine.
- Als de slang te kort is, gebruik deze door een originele verlengslang toe te voegen. De slang mag niet langer zijn dan 3,2 m. Om defecten door waterlekken te vermijden, moet de aansluiting tussen de verlengslang en de afvoerslang van het product goed geplaatst zijn met een geschikte klem zodat deze niet loskomt en lekt.

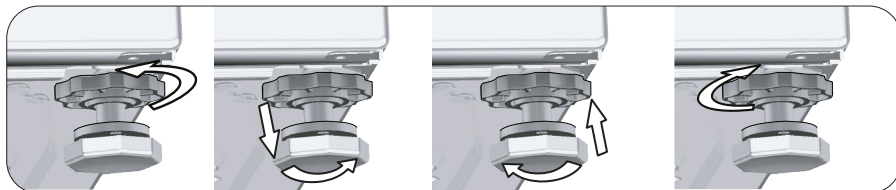
## 4.1.6 Poten afstellen



**OPGELET:** Ten einde ervoor te zorgen dat uw machine stiller en zonder trillingen werkt, moet deze waterpas en in evenwicht op zijn poten staan. Zet de machine in evenwicht door de poten af te stellen. Anders kan het product van zijn plaats komen en samenpersings- en trilproblemen veroorzaken.

**OPGELET:** Gebruik geen gereedschappen om de borgmoeren los te draaien. Anders kunnen deze worden beschadigd.

1. Draai de borgmoeren op de pootjes met de hand los.
2. Stel de pootjes af tot het product stabiel en in evenwicht staat.
3. Draai alle borgmoeren weer met de hand vast.



## 4.1.7 Elektrische verbinding

Sluit het product aan op een geaard stopcontact beschermd door een zekering van 16 ampère. Ons bedrijf is niet verantwoordelijk voor schade ontstaan uit het gebruik van het product zonder aarding overeenkomstig de lokale voorschriften.

- De aansluiting moet voldoen aan de nationale regelgeving.
- De bedrading voor het circuit van het stopcontact moet voldoen aan de eisen van het apparaat. Het wordt aanbevolen gebruik te maken van een verliesstroomautomaat.
- De stroomkabelstekker moet binnen makkelijk bereik zijn na de installatie.
- Als de huidige waarde van de zekering of stroomonderbreker in het huis lager is dan 16 ampère, laat een bevoegde elektricien dan een zekering van 16 ampère installeren.
- De spanning vermeld in de "Technische specificaties" moet gelijk zijn aan de netspanning.
- Maak geen verbindingen via verlengsnoeren of meerwegstekkers.



**OPGELET:** Beschadigde stroomkabels moeten vervangen worden door een Bevoegde Onderhoudsmonteur.

## 4.1.8 Eerste gebruik



Voordat u begint het product te gebruiken, zorg dan dat de voorbereidingen getroffen zijn volgens de "Belangrijke instructies voor veiligheid en milieu" en de instructies in het gedeelte "Installatie". Om het product voor te bereiden op het wassen van wasgoed voert u de eerste handeling uit in het Trommelreinigingsprogramma. Als dit programma op uw machine niet beschikbaar is, voert u de methode uit zoals beschreven in sectie 4.4.2.



Gebruik een antikalkmiddel dat geschikt is voor wasmachines.

Er kan wat water achtergebleven zijn in het product door de kwaliteitscontroleprocessen in de productie. Dit is niet schadelijk voor de machine.



## 4.2 Voorbereiding

### 4.2.1 Wasgoed sorteren

- Sorteert de was volgens het type stof, kleur, mate van bevuilding en toegestane watertemperatuur.
- Volg altijd de instructies op de kledingetiketten.

### 4.2.2 Het wasgoed op het wassen voorbereiden

- Wasgoed met metalen delen zoals beugelbeha's, gespen of metalen knopen zullen de machine beschadigen. Verwijder de metalen onderdelen of was de kleding in een waszak of kussensloop.
- Neem alle voorwerpen uit de zakken zoals munten, pennen en paperclips, en draai de zakken binnenstebuiten en borstel ze uit. Soortgelijke voorwerpen kunnen het product beschadigen of lawaai veroorzaken.
- Doe kleine kledingstukken zoals babysokjes en nylon kousen in een waszak of kussensloop.
- Doe gordijnen erin zonder deze samen te drukken. Verwijder bevestigingshaken van de gordijnen.
- Sluit ritssluitingen, naai losse knopen vast en herstel scheuren.
- Was 'machinewasbare' of 'handwasbare' producten uitsluitend met een geschikt programma.
- Was geen kleuren en witgoed samen. Nieuwe, donkergekleurde katoenen stoffen geven veel kleur af. Was ze afzonderlijk.
- Hardnekkige vlekken moeten zorgvuldig behandeld worden voor het wassen. Informeer bij een stomerij indien u niet zeker bent.
- Gebruik uitsluitend verf / kleurofrissers en ontkalkmiddelen die geschikt zijn voor wassen in de machine. Volg altijd de instructies op de verpakking.
- Was broeken en fijn wasgoed binnenstebuiten.
- Leg angora wollen spullen een paar uur in de vriezer voor het wassen. Dit vermindert pluizen.
- Wasgoed bevuild met materialen zoals bloem, kalkstof, melkpoeder enz. moet goed uitgeschud worden voor het in de machine wordt geplaatst. Dergelijk stof en poeder op het wasgoed kan zich met de tijd opstapelen op de binnendelen van de machine en schade veroorzaken.

### 4.2.3 Tips om energie en water te besparen

De volgende informatie zal u helpen het product op een ecologische en energiebesparende manier te gebruiken.

- Laat het product werken op de hoogste laadcapaciteit die het door u geselecteerde programma toestaat, maar laadt niet te veel. Zie "Programma- en verbruikstabel".
- Volg altijd de instructies op de verpakking van het wasmiddel.
- Was lichtbevuild was op lage temperaturen.
- Gebruik snellere programma's voor kleine hoeveelheden lichtbevuild was.
- Gebruik geen voorwas en hoge temperaturen voor was die niet ernstig vervuild of bevekt is.
- Indien u van plan bent uw wasgoed in de droger te drogen, selecteer dan de hoogste aanbevolen centrifugeersnelheid tijdens het wasproces.
- Gebruik niet meer wasmiddel dan de hoeveelheid die wordt aanbevolen op het pak.

### 4.2.4 Het wasgoed laden

1. Open de laaddeur.
2. Plaats het wasgoed losjes in de machine.
3. Duw de laaddeur dicht tot u een klinksluiting hoort. Zorg dat er niets tussen de deur zit. De laaddeur is vergrendeld als een programma draait. De deurvergrendeling zal na het beëindigen van de wascyclus onmiddellijk opengaan. U kunt dan de laaddeur openen. Indien de deur niet opengaat, past u de oplossingen toe die worden gegeven voor de fout 'Laaddeur kan niet geopend worden.' in het hoofdstuk 'Probleemoplossing'.

### 4.2.5 Correcte laadcapaciteit

De maximum laadcapaciteit hangt af van het type was, de mate van bevuilding en het gewenste wasprogramma.

De machine past de hoeveelheid water aan volgens het gewicht van het wasgoed dat u heeft geplaatst.

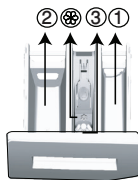


**WAARSCHUWING:** Volg de informatie in de "Tabel programma en verbruik" op. Indien overladen zal de machineprestatie afnemen. Bovendien kunnen er zich lawaai- en trilproblemen voordoen.

## 4.2.6 Wasmiddel en wasverzachter gebruiken



Indien u wasmiddel, wasverzachter, stijfjel, kleurstof, bleekmiddel of ontkalkmiddel gebruikt, lees dan de instructies van de fabrikant op de verpakking en volg de doseringswaarden op. Gebruik indien mogelijk een maatbeker.



De wasmiddellade bestaat uit drie vakken:

- (1) voor voorwas
- (2) voor hoofdwas
- (3) voor wasverzachter
- (☒) bovendien heeft het wasverzachtervak een sifon.

### Wasmiddel, wasverzachter en andere reinigingsmiddelen

- Voeg wasmiddel en wasverzachter toe voor het starten van het wasprogramma.
- Laat de wasmiddellade niet open tijdens het wassen!
- Indien u een programma draait zonder voorwas, doe dan geen wasmiddel in het voorwasvak (vaknr. "1").
- Indien u een programma draait met voorwas, doe dan geen vloeibaar wasmiddel in het voorwasvak (vaknr. "1").
- Selecteer geen programma met voorwas als u een wasmiddelzak of wasmiddelbol gebruikt. Plaats het zakje of de bol direct tussen de was in het product.
- Indien u vloeibaar wasmiddel gebruikt, vergeet dan niet de houder voor vloeibaar wasmiddel in het hoofdwasvak te plaatsen (vaknr. "2").

### Het wasmiddeltypen kiezen

Het te gebruiken wasmiddel is afhankelijk van het wasprogramma, soort materiaal en de kleur.

- Gebruik verschillende wasmiddelen voor gekleurde en witte kleding.
- Was uw fijne kleding met speciale wasmiddelen (vloeibaar wasmiddel, wolwasmiddel, enz.) speciaal voor fijne kleding en op de aanbevolen programma's.
- Voor het wassen van donkere kleding en dekens is het aanbevolen een vloeibaar wasmiddel te gebruiken.
- Was wol op het aanbevolen programma met een speciaal wolwasmiddel.
- Bekijk het deel van programmabeschrijvingen voor aanbevolen programma's voor verschillende stoffen.
- Alle aanbevelingen voor wasmiddelen zijn geldig voor het kiesbare temperatuurbereik van programma's.



**WAARSCHUWING:** Gebruik uitsluitend wasmiddelen die specifiek voor de wasmachine zijn bestemd.

### De hoeveelheid wasmiddel aanpassen

De te gebruiken hoeveelheid wasmiddel hangt af van de hoeveelheid was, de mate van bevulling en de waterhardheid.

- Gebruik niet meer dan de doseerhoeveelheid aanbevolen op de verpakking van het wasmiddel om problemen te vermijden zoals overmatige schuimvorming, slecht spoelen, financiële besparingen en ook bescherming van het milieu.
- Gebruik minder wasmiddel voor kleine hoeveelheden of lichtbevuilde kleding.

### Wasverzachters gebruiken

Plaats de verzachter in het wasverzachtervak van de wasmiddellade.

- Overschrijd het (>max<) niveau in het wasverzachtervak niet.
- Indien de wasverzachter niet erg vloeibaar meer is, verdun deze dan met water voor u deze in de wasmiddellade plaatst.

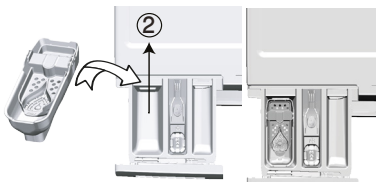


**WAARSCHUWING:** Gebruik geen vloeibare wasmiddelen of andere reinigingsproducten anders dan wasverzachters voor het verzachten van kleding die geschikt zijn voor wasmachines.

### Vloeibare wasmiddelen gebruiken

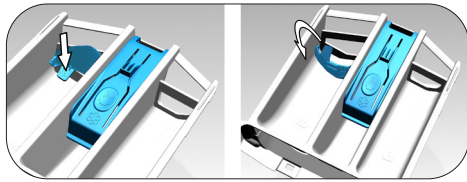
#### Als het product voorzien is van een houder voor vloeibaar wasmiddel:

- Plaats de houder voor vloeibaar wasmiddel in vaknr. "2".
- Als het vloeibare wasmiddel minder vloeibaar is geworden, verdunt u het met water voor het in de wasmiddelhouder te gieten.



### **Indien het product is uitgerust met een gedeelte voor vloeibaar wasmiddel:**

- Druk op de punt die wordt aangegeven om het apparaat te draaien als u gebruikt wilt maken van vloeibaar wasmiddel. Het onderdeel dat naar beneden valt zal functioneren als afsluiting voor het vloeibare wasmiddel. Indien nodig reinigt u het apparaat met water als het op zijn plek zit of door deze te verwijderen. Indien u waspoeder gebruikt, moet het apparaat op de bovenste positie vergrendeld zijn.



### **Als het product niet voorzien is van een houder voor vloeibaar wasmiddel:**

- Gebruik geen vloeibaar wasmiddel voor de voorwas in een programma met voorwas.
- Vloeibaar wasmiddel bevekt uw kleding indien gebruikt met de eindtijdfunctie om het programma later te laten beginnen. Als u de eindtijdfunctie gaat gebruiken, gebruik dan geen vloeibaar wasmiddel.

### **Gebruik gel en wasmiddeltabletten**

- Als het gelwasmiddel vloeibaar is en uw machine niet voorzien is van een speciale houder voor vloeibaar wasmiddel, doe het gelwasmiddel dan in het hoofdwasvak tijdens de eerste watertoevoer. Als uw product voorzien is van een houder voor vloeibaar wasmiddel, doet u het wasmiddel in deze houder voor u het programma start.
- Als het gelwasmiddel niet vloeibaar is of in een capsule zit, doe deze dan direct in de trommel voor het wassen.
- Doe de wasmiddeltabletten in het hoofdwasvak (vaknr. "2") of direct in de trommel voor het wassen.

### **Het gebruik van stijfsel**

- Voeg vloeibaar stijfsel, poederstijfsel of kleurstof toe aan het wasverzachttervak.
- Gebruik wasverzachter en stijfsel niet samen in een wascyclus.
- Neem de binnenkant van de machine met een vochtige en schone doek af na het gebruik van stijfsel.

### **Antikalkproducten gebruiken**

- Gebruik, indien nodig, uitsluitend antikalkmiddelen die speciaal bestemd zijn voor wasmachines.

### **Gebruik van bleekmiddel**

- Kies een programma met voorwas en voeg aan bij de aanvang van de voorwas het bleekmiddel toe. Doe geen wasmiddel in het voorwasvak. Als alternatieve toepassing selecteert u een programma met extra spoeling en voegt u bleekmiddel toe terwijl de machine water neemt van het wasmiddelvak tijdens de eerste spoelfase.
- Gebruik geen bleekmiddel gemengd met wasmiddel.
- Gebruik een kleine hoeveelheid (circa 50 ml) bleekmiddel en spoel de kleding goed uit, want dit veroorzaakt huidirritatie.
- Giet bleekmiddel niet op het wasgoed.
- Gebruik geen bleekmiddel op bonte was.
- Kies bij het gebruik van op zuurstof gebaseerd bleekmiddel een programma dat het wasgoed op een lage temperatuur wast.
- Op zuurstof gebaseerd bleekmiddel mag samen met wasmiddel worden gebruikt. Als de dikte niet gelijk is aan die van het wasmiddel, dient u het wasmiddel eerst in vaknr. "2" in de wasmiddellade te plaatsen en te wachten tot het wasmiddel wegvloeit als het product water neemt. Terwijl de machine doorgaat met water innemen, voegt u aan hetzelfde vak het bleekmiddel toe.

## 4.2.7 Tips voor efficiënt wassen

		Kleding			
		Lichte kleuren en witgoed	Kleuren	Zwart / donkere kleuren	Fijne was / wol / zijde
		(Aanbevolen temperatuur op basis van de vuilgraad: 40 - 90°C)	(Aanbevolen temperatuur op basis van de vuilgraad: koud - 40°C)	(Aanbevolen temperatuur op basis van de vuilgraad: koud - 40°C)	(Aanbevolen temperatuur op basis van de vuilgraad: koud - 30°C)
<b>Bevuilingsgraden</b>	<b>Zwaarbevuild</b> (Moeilijke vlekken zoals gras, koffie, fruit en bloed)	Mogelijk moeten vlekken worden voorbehandeld of is voorwas nodig. Waspoeder en vloeibare wasmiddelen aanbevolen voor witte was kunnen in de aanbevolen doses worden gebruikt voor zwaarbevuild wasgoed. Het is raadzaam waspoeder te gebruiken om klei en vuilvlekken en vlekken die gevoelig zijn voor bleekmiddelen schoon te maken.	Waspoeder en vloeibare wasmiddelen aanbevolen voor gekleurde was kunnen in de aanbevolen doses worden gebruikt voor zwaarbevuild wasgoed. Het is raadzaam waspoeder te gebruiken om klei en vuilvlekken en vlekken die gevoelig zijn voor bleekmiddelen schoon te maken. Gebruik wasmiddelen die geen bleek bevatten.	Vloeibare wasmiddelen geschikt voor gekleurde was en donkere kleuren kunnen in de aanbevolen doses worden gebruikt voor zwaarbevuild wasgoed.	Geef de voorkeur aan vloeibare wasmiddelen die speciaal werden ontwikkeld voor fijne was. Wol en zijde moet worden gewassen met speciaal daartoe ontwikkelde wasmiddelen.
	<b>Normaal bevuild</b> (Bijvoorbeeld voor vlekken veroorzaakt door het lichaam op kragen en manchetten.)	Waspoeder en vloeibare wasmiddelen aanbevolen voor witte was kunnen in de aanbevolen doses worden gebruikt voor normaal bevuild wasgoed.	Waspoeder en vloeibare wasmiddelen aanbevolen voor gekleurde was kunnen in de aanbevolen doses worden gebruikt voor normaal bevuild wasgoed. Gebruik wasmiddelen die geen bleek bevatten.	Vloeibare wasmiddelen geschikt voor gekleurde was en donkere kleuren kunnen in de aanbevolen doses worden gebruikt voor normaal bevuild wasgoed.	Geef de voorkeur aan vloeibare wasmiddelen die speciaal werden ontwikkeld voor fijne was. Wol en zijde moet worden gewassen met speciaal daartoe ontwikkelde wasmiddelen.
	<b>Lichtbevuild</b> (Zonder zichtbare vlekken.)	Waspoeder en vloeibare wasmiddelen aanbevolen voor witte was kunnen in de aanbevolen doses worden gebruikt voor lichtbevuild wasgoed.	Waspoeder en vloeibare wasmiddelen aanbevolen voor gekleurde was kunnen in de aanbevolen doses worden gebruikt voor lichtbevuild wasgoed. Gebruik wasmiddelen die geen bleek bevatten.	Vloeibare wasmiddelen geschikt voor gekleurde was en donkere kleuren kunnen in de aanbevolen doses worden gebruikt voor lichtbevuild wasgoed.	Geef de voorkeur aan vloeibare wasmiddelen die speciaal werden ontwikkeld voor fijne was. Wol en zijde moet worden gewassen met speciaal daartoe ontwikkelde wasmiddelen.

## 4.2.8 Weergegeven programmatijd

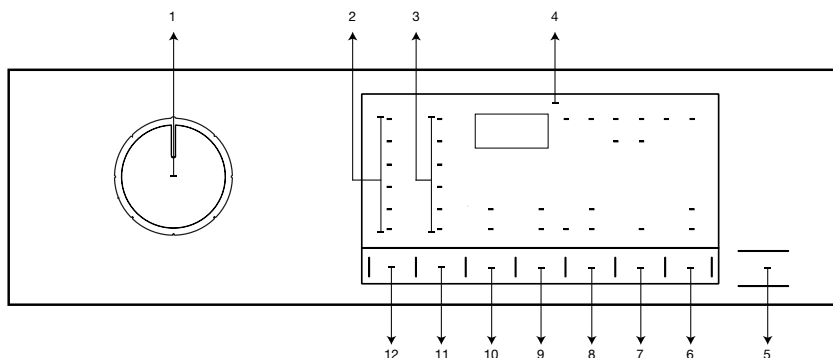
U kunt de duur van het programma zien op het scherm van de machine als u een programma selecteert. De duur van het programma wordt automatisch aangepast terwijl het programma wordt uitgevoerd, afhankelijk van de hoeveelheid wasgoed die u in uw machine hebt geladen, het schuim, een onevenwichtige lading, schommelingen in de stroomtoevoer, de waterdruk en de programma-instellingen.

**SPECIAAL GEVAL:** Bij het starten van de programma's Katoen en Katoen Eco, geeft de display de duur van een halve lading weer, wat het meest voorkomende gebruik is. Nadat het programma start wordt de werkelijke lading binnen 20-25 minuten door de machine gedetecteerd. Als de gedetecteerde lading hoger is dan een halve lading, zal het wasprogramma naargelang worden aangepast en wordt de programmaduur automatisch verhoogd. U kunt deze verandering op de display zien.

### Symbolentabel

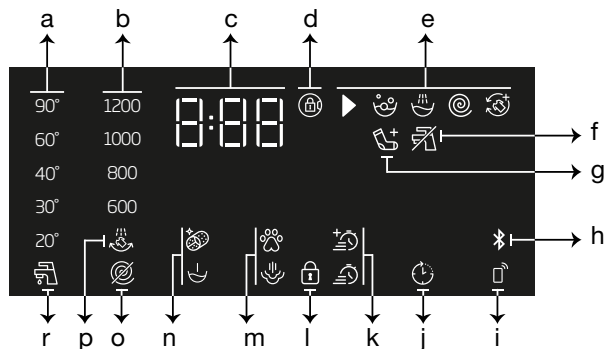

## 4.3 Bediening van het product

### 4.3.1 Bedieningspaneel



- 1 - Programmakeuzeknop
- 2 - Lampjes voor temperatuurniveau
- 3 - Indicatorlampjes voor centrifugeerniveau
- 4 - Scherm
- 5 - Start / pauze-knop
- 6 - Knop voor afstandsbediening
- 7 - Instellingsknop eindtijd
- 8 - Hulpfunctieknop 3
- 9 - Hulpfunctieknop 2
- 10 - Hulpfunctieknop 1
- 11 - Regelknop voor centrifugeersnelheid
- 12 - Regelknop voor temperatuur

### 4.3.2 Schermsymbolen



- a - Indicator temperatuur
- b - Indicator centrifugeersnelheid
- c - Informatieregel tijdsduur
- d - Symbool 'deurvergrendeling ingeschakeld'
- e - Indicator programmaverloop
- f - Indicator voor geen water
- g - Indicator voor kledingstuk toevoegen
- h - Indicator voor bluetooth-verbinding
- i - Indicator voor afstandsbediening
- j - Indicator 'uitgestelde start ingeschakeld'
- k - Indicatoren hulpfunctie 3
- l - Symbool 'kinderslot ingeschakeld'
- m - Indicatoren hulpfunctie 2
- n - Indicatoren hulpfunctie 1
- o - Indicator voor niet centrifugeren
- p - Indicator voor spoelstop
- r - Indicator voor koud water



De afbeeldingen die gebruikt worden voor de omschrijving van de machine in dit gedeelte zijn schematisch en komen mogelijk niet overeen met de kenmerken van uw machine.

### 4.3.3 Tabel programma en verbruik

NL		Hulpfunctie									
Programma		Max. Lading (kg)	Waterverbruik (l)	Energieverbruik (kWh)	Max. Snelheid	Stoom	Extra spoelbeurt	Snel+	Voorwas	Antikreuk+	Selecteerbaar temperatuurbereik in °C
Katoen	90	8	95	2,40	1400	•	•	•	•	•	Koud - 90
	60	8	95	1,80	1400	•	•	•	•	•	Koud - 90
	40	8	93	0,97	1400	•	•	•	•	•	Koud - 90
Eco 40-60	40***	8	50	0,720	1400						40-60
	40***	4	32	0,420	1400						40-60
	40***	2	26,8	0,233	1400						40-60
Synthetisch	60	3	71	1,35	1200	•	•	•	•	•	Koud - 60
	40	3	67	0,85	1200	•	•	•	•	•	Koud - 60
Xpress / Super Xpress + Snel+	90	8	66	2,20	1400	•	•	•	•	•	Koud - 90
Xpress / Super Xpress	60	8	66	1,20	1400	•	•	•	•	•	Koud - 90
	30	8	66	0,20	1400	•	•	•		•	Koud - 90
	30	2	40	0,15	1400	•	•	•		•	Koud - 90
Wol	40	1,5	55	0,50	1200		•				Koud - 40
Delicaat	40	3,5	55	0,72	800		•				Koud - 40
Donker textiel	40	3,5	83	0,85	1200	•	*	•	•	•	Koud - 40
Sportkledij	40	3,5	55	0,50	1200				•		Koud - 40
StainExpert	60	4	80	1,70	1400			•	•		30-60
Hygiene+	90	8	125	2,90	1400	*	*				20-90
Donsjas	60	2	89	1,30	800	•	•				Koud - 60
Hemden	60	3	63	1,23	800	•	•	•	•	•	Koud - 60
Trommelreiniging	90	-	73	2,60	600	*					90
Downloaded Program*****											
Gemengd	40	3,5	83	0,90	800	•		•	•	•	Koud - 40
Gordijnen	40	2	86	0,70	800		*		•		Koud - 40
Lingerie	30	1	70	0,30	600		*				Koud - 30
Pluche speelgoed	40	1	55	0,50	600		*				Koud - 40
Handdoek	60	2	75	1,20	800	•	*				Koud - 60

• : Selecteerbaar.

\* : Automatisch geselecteerd, kan niet worden geannuleerd.

\*\*\* : Eco 40-60 met temperatuurselectie 40 °C is het testprogramma conform EN 60456:2016/A11:2020 en energielabel conform de Gedelegeerde Verordening van de Commissie (EU) 2019/2014

\*\*\*\*\* : Deze programma's kunnen worden gebruikt met de HomeWhiz-app. Door te verbinden kan het energieverbruik hoger worden.



Controleer het hoofdstuk Installatie van de handleiding voor u het product de eerste maal in gebruik neemt.

De hulpfuncties in de tabel kunnen verschillen afhankelijk van het model van uw machine.

Het water- en stroomverbruik kan afwijken door veranderingen in de waterdruk, waterhardheid en watertemperatuur, omgevingstemperatuur, type en hoeveelheid was, selectie van hulpfuncties en centrifugeersnelheid en schommelingen in de netspanning.

U kunt de wastijdsduur zien op het scherm van de machine als u een programma selecteert. Afhankelijk van de hoeveelheid wasgoed die u in de machine heeft geladen, kan er een verschil van 1 - 1,5 uur bestaan tussen de tijdsduur op het display en de actuele tijdsduur van de wascyclus. De tijdsduur zal nadat het wassen start snel automatisch worden bijgewerkt.

"Keuzepatronen voor hulpfuncties kunnen door de fabrikant gewijzigd worden. Nieuwe keuzepatronen kunnen worden toegevoegd of verwijderd."

"De centrifugeersnelheid van uw machine kan afhankelijk van het programma verschillen, echter kan deze snelheid de maximale snelheid van uw machine niet overschrijden."

Selecteer altijd de laagste temperatuur die geschikt is. De meest efficiënte programma's qua energieverbruik zijn vooral deze die werken bij lage temperaturen en een lange duur hebben.

Geluid en het resterende vochtgehalte worden beïnvloed door de centrifugeersnelheid: hoe hoger de centrifugeersnelheid in de centrifugeerfase, hoe hoger het geluid en hoe lager het resterende vochtgehalte.

## Verbruikswaarden (NL)

	Temperatuurselectie (°C)	Centrifugeersnelheid (rpm)	Capaciteit (kg)	Programmaduur (uur:mm)	Energieverbruik (kWh/cyclus)	Waterverbruik (l/cyclus)	Wastemperatuur (°C)	Resterend vochtgehalte (%)
Eco 40-60	40	1400	8,0	03:38	0,720	50,0	34	53
	40	1400	4	02:47	0,420	32,0	28	53
	40	1400	2	02:47	0,233	26,8	24	53
Katoen	20	1400	8	03:25	0,600	93,0	20	53,9
Katoen	60	1400	8	03:25	1,800	95,0	60	53,9
Synthetisch	40	1200	3	02:10	0,850	67,0	40	40
Xpress / Super Xpress	30	1400	8	00:28	0,200	66,0	23	62

De waarden gegeven voor de programma's, behalve die van het Eco 40-60 programma, zijn slechts indicatief.

### 4.3.4 Programmaselectie

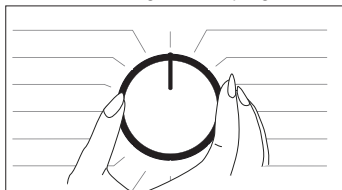
- 1 Bepaal het geschikte programma voor het type, de hoeveelheid en de bevuilingsgraad van de was overeenkomstig met de "Tabel programma en verbruik".



De programma's zijn beperkt tot de hoogste centrifugeersnelheid die geschikt is voor dat bepaalde type stof.

Denk bij het selecteren van een programma altijd aan het type stof, de kleur, de bevuilingsgraad en de toegestane watertemperatuur.

- 2 Selecteer het gewenste programma met de **programmakeuzeknop**.



## 4.3.5 Programma's

### • Eco 40-60

Het programma Eco 40-60 kan normaal bevuild katoenen wasgoed dat is aangegeven als wasbaar op 40 °C of 60 °C in dezelfde cyclus reinigen. Dit programma wordt gebruikt om de conformiteit met de EU-wetgeving inzake ecologisch ontwerp te beoordelen.

Hoewel het wasprogramma langer duurt dan alle andere programma's, levert het een grote energie- en waterbesparing op. De werkelijke watertemperatuur kan afwijken van de vermelde wastemperatuur. Als u de machine met minder wasgoed vult (bijv. halve capaciteit of minder) kunnen programmafases automatisch korter worden. In dit geval zullen energie- en waterverbruik meer afnemen.

### • Katoen

U kunt uw duurzaam katoenen wasgoed met dit programma wassen (lakens, beddengoed, handdoeken, badjassen, ondergoed, enz.). Als de snelwasfunctieknop wordt ingedrukt, wordt de programmaduur aanzienlijk korter, maar wordt door intensieve wasbewegingen een effectieve wasprestatie gegarandeerd. Als de snelwasfunctieknop niet wordt gekozen, wordt uw zwaarbevuilde wasgoed gewassen en gespoeld met superieure prestaties.

### • Synthetisch

U kunt uw fijne was met dit programma wassen (zoals overhemden, blouses, synthetisch/katoen gemengde stoffen, enz.). De programmaduur wordt aanzienlijk korter en uw was wordt gegarandeerd met hoge prestaties gewassen. Als de snelwasfunctieknop niet wordt gekozen, wordt uw zwaarbevuilde wasgoed gewassen en gespoeld met superieure prestaties.

### • Wol

Gebruik het om uw fijne en wollen was te wassen. Selecteer de geschikte temperatuur overeenkomstig de labels in uw kleding. De was wordt met zeer langzame wasbewegingen gewassen om het wasgoed niet te beschadigen.

### • Hygiëne+

Het toevoegen van een stoomstap aan het begin van het programma maakt het vuil minder hardnekkig. Gebruik dit programma voor uw wasgoed (katoenen kleding zoals babykleding, lakens, beddengoed, ondergoed, enz.) dat een anti-allergisch en hygiënisch wasprogramma nodig heeft op hoge temperaturen met intensieve en lange wascycli. Dankzij de stoomapplicatie voordat het programma begint, de lange verwarmduur en extra spoelbeurt wordt een hygiëne op hoog niveau gegarandeerd.

• Dit programma werd getest door "The British Allergy Foundation" (Allergy UK) bij de temperatuuroptie van 60 °C en werd gecertificeerd op de doeltreffendheid in het verwijderen van bacteriën en schimmels en daarnaast allergenen.



Allergy UK is het merk van de British Allergy Association. Het goedkeuringsmerk is gecreëerd voor mensen die aanbevelingen willen of het product de allergenen beperkt / vermindert / verwijdert of de allergeneninhoud aanzienlijk vermindert in de omgeving waar zich een allergiepatiënt bevindt. Het doel is een garantie te bieden dat de producten wetenschappelijk worden getest of worden onderzocht met meetbare resultaten.

### • Donsjas

Gebruik dit programma om uw jassen, bodywarmers, jacks enz. te wassen die zijn voorzien van een machine wasbaar etiket. Dankzij de speciale centrifugeerprofielen wordt gegarandeerd dat het water de luchtgaten rond de veren bereikt.

### • Centrifugeren + Pompen

U kunt deze functie gebruiken om uw kleding van water te ontdoen of het water in de machine weg te pompen.

### • Spoelen

Gebruik het wanneer u afzonderlijk wilt spoelen of stijven.



### • Gordijnen

U kunt dit programma gebruiken om uw voile en gordijnen te wassen. Omdat hun gewezen structuur overmatig schuimen veroorzaakt, wast u met een kleine hoeveelheid wasmiddel in het hoofdwasvak. Dankzij het speciale centrifugeer karakter van het programma kreuken voile en gordijnen minder. Doe niet meer gordijnen in de machine dan is aangegeven, om te voorkomen dat ze beschadigen.



Het wordt in dit programma aangeraden in het waspoedervak speciale wasmiddelen voor gordijnen te gebruiken.

### • Overhemden

Gebruik dit programma om katoenen en synthetische overhemden, evenals gemengd synthetische stoffen samen te wassen. Het vermindert kreuken. Aan het einde van het programma wordt er stoom toegediend om de antikreukfunctie te helpen. Aan het einde van het programma wordt de speciale centrifugeerfunctie en stoom in werking gezet om kreuken in uw overhemden te verminderen. Als de snelwasfunctie wordt geselecteerd, wordt het algoritme voor voorbehandeling uitgevoerd.

- Breng het voorbehandelmiddel rechtstreeks aan op uw kleding of voeg het toe aan het wasmiddel als de machine water begint te nemen uit het hoofdwasmiddelvak. Zo krijgt u dezelfde prestaties als bij een normale wasbeurt, maar in veel minder tijd. Zo wordt de levensduur van uw overhemden verlengd.

### • Xpress / Super Xpress

Gebruik dit programma om uw lichtbevuilde of onbevleete katoenen kleding snel te wassen. Als de snelwasfunctie wordt geselecteerd, kan de programmaduur met maximaal 14 minuten worden verminderd. Als de snelwasfunctie wordt geselecteerd, mag er maximaal 2 (twee) kilo wasgoed worden gewassen.

### • Donker textiel

Gebruik dit programma om de kleur van uw donkere kleding of jeans te beschermen. Het zorgt zelfs bij lage temperaturen voor een wasbeurt met hoge prestaties door middel van een speciale trommelbeweging. Het wordt aanbevolen om vloeibaar wasmiddel of wolwasmiddel te gebruiken voor donkergekleurde was. Gebruik het niet om uw fijne kleding te wassen die wol of iets dergelijk bevatten.

### • Gemengd

Gebruik het om uw katoenen en synthetische wasgoed samen te wassen zonder deze te sorteren.

### • Delicaat

U kunt uw fijne was met dit programma wassen, zoals breisels van katoen/synthetische mengsels of kousen/sokken. Het wast met behoedzamere wasbewegingen. Was de kleding waarvan u de kleur wilt behouden op 20 graden of met de optie voor koud wassen.

### • Lingerie

U kunt dit programma gebruiken om uw handwasbare kleding en fijn damesondergoed te wassen. Kleine kledingstukken moeten worden gewassen met behulp van een wasnet. Haakjes, knopen, enz. moeten dicht zijn gemaakt en ritssluitingen moeten dichtgeritst zijn.

### • Sportkledij

U kunt dit programma gebruiken om sport- en buitenkleding te wassen die katoen/synthetische mengsels en waterafstotende lagen bevat, zoals gore-tex enz. Dankzij de speciale ronddraaiende bewegingen wordt uw kleding behoedzaam gewassen.

### • StainExpert (Vlekkenexpert)

De machine heeft een speciaal vlekkenprogramma die verschillende soorten vlekken op de meest effectieve wijze verwijdert. Gebruik dit programma uitsluitend voor duurzaam kleurecht katoenen wasgoed. Was geen fijne en gekleurde kleding en wasgoed met dit programma. Voor het wassen moeten de kledingetiketten worden gecontroleerd (aanbevelen voor katoenen overhemden, broeken, shorts, T-shirts, babykleding, pyjama's, schorten, tafelkleden, beddengoed, spreien, lakens, kussenslopen, bad-/strandlakens, handdoeken, sokken, katoenen ondergoed, die geschikt zijn voor lang wassen op hoge temperatuur). U kunt het automatische vlekkenprogramma gebruiken om 24 soorten vlekken te wassen onderverdeeld in drie verschillende groepen die kunnen worden geselecteerd met behulp van de instelknop voor snelwassen. Hieronder vindt u de vlekkgroepen die kunnen worden gekozen met de instelknop voor snelwassen. Afhankelijk van de gekozen vlekkgroep worden een speciaal wasprogramma gekozen, waarvoor een tijdsduur voor spoelstop, washandeling, wassen en spoelen wordt bepaald.

Hieronder vindt u de vlekengroepen die kunnen worden gekozen met de instellingsknop voor snelwassen.

Als de snelwasfunctie niet wordt gekozen	Als de snelwasfunctie eenmaal wordt ingedrukt	Als de snelwasfunctie tweemaal wordt ingedrukt
Zweet	Bloed	Thee
Boordenvuil	Chocolade	Koffie
Voedsel	Pudding	Fruitsap
Mayonaise	Gras	Ketchup
Saladedressing	Modder	Rode wijn
Make-up	Ei	Zetmeel
Machineolie	Boter	Jam
Babyvoedsel	Kerrie	Houtskool

- Kies het vlekkenprogramma.
- Kies de vlek die u wilt reinigen door deze te zoeken in de bovenstaande groepen en de gerelateerde groep te kiezen van de snelfunctiehelpknop.
- Lees het kledingetiket zorgvuldig en zorg dat de juiste temperatuur en centrifugeersnelheid zijn gekozen.
- **Downloaded Program (Download programma)**

Dit is een speciaal programma dat u de mogelijkheid geeft wanneer u wilt verschillende programma's te downloaden. Aan het begin is er een programma dat u kunt zien met de HomeWhiz-applicatie als standaard. U kunt de HomeWhiz-applicatie desalniettemin gebruiken om een programma te selecteren van vooraf ingestelde programma-instelling en deze daarna wijzigen en gebruiken.



Indien u de HomeWhiz-functie en de afstandsbedieningsfunctie wilt gebruiken, dient u het Download programma selecteren. In 4.3.15 HomeWhiz-functie en afstandsbedieningsfunctie kunt u gedetailleerde informatie vinden.

#### • Pluche speelgoed

Pluche speelgoed moet door hun fijne materialen, en de vezels en accessoires die ze bevatten, worden gewassen op een fijnwasprogramma. Dankzij het profiel van fijne wasbewegingen en centrifugereren wordt het pluche speelgoed door dit speciale programma beschermt. Het wordt aanbevolen vloeibaar wasmiddel te gebruiken.



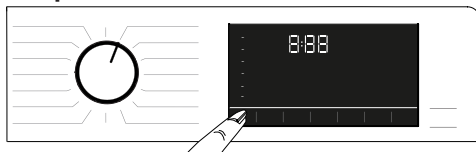
Teer speelgoed met harde oppervlakken mag onder geen enkel beding worden gewassen.

Speelgoed mag niet met andere items worden gewassen, omdat deze door het speelgoed beschadigd kunnen worden.

#### • Handdoek

Gebruik dit programma om duurzame katoenen was zoals handdoeken te wassen. Doe de handdoeken in de machine en let erop ze dusdanig te plaatsen dat ze geen contact maken met het deurrubber of het glas.

### 4.3.6 Temperatuurselectie



Telkens wanneer een nieuw programma is geselecteerd, verschijnt de aanbevolen temperatuur voor dat programma op de temperatuurindicator. Het is mogelijk dat de aanbevolen temperatuurwaarde niet de maximum temperatuur is die voor het actuele programma gekozen kan worden.

Druk de **knop Temperatuur Instellen** om de temperatuur te wijzigen. De temperatuur zal geleidelijk verminderen.



Er kunnen geen wijzigingen worden doorgevoerd in programma's waar temperatuuraanpassing niet is toegestaan.

U kunt de temperatuur ook veranderen nadat het wassen is begonnen. Deze verandering kan worden aangebracht als de wasfase dit toelaat. Als de fase het niet toelaat, kunnen er geen veranderingen worden aangebracht.



Indien u naar de koude was-optie draait en de knop **Temperatuur Instellen** weer indrukt, zal de aanbevolen maximum temperatuur voor het geselecteerde programma in het scherm verschijnen. Druk weer op de knop **Temperatuur Instellen** om de temperatuur te verminderen.

### 4.3.7 Selectie centrifugeersnelheid



Wanneer een nieuw programma is geselecteerd, wordt de aanbevolen centrifugeersnelheid van het geselecteerde programma weergegeven op de indicator van de **centrifugeersnelheid**.



Het is mogelijk dat de aanbevolen waarde voor de centrifugeersnelheid niet de maximum centrifugeersnelheid is die voor het actuele programma gekozen kan worden.

Druk op de knop **Centrifugeersnelheid Instellen** om de centrifugeersnelheid aan te passen. De centrifugeersnelheid zal geleidelijk verminderen.

Dan verschijnen, afhankelijk van het productmodel, "Spoelstop ☹" en "Niet centrifugeren ☹" opties op het scherm.

Indien u het wasgoed niet onmiddellijk na het programma wilt verwijderen, kunt u de functie **Spoelstop** gebruiken om te voorkomen dat uw wasgoed kreukt wanneer er geen water meer in de machine staat.

Deze functie laat het wasgoed in het laatste spoelwater staan.

Als u uw wasgoed wilt centrifugeren na de Spoelstopfunctie:

- De **centrifugeersnelheid** instellen.

- Druk op **Start / Pauze / Annuleren**. Het programma wordt hervat. De machine voert het water af en centrifugeert de was.

Indien u het water aan het eind van het programma wilt afvoeren zonder centrifugeren gebruikt u de functie **Niet centrifugeren**.



Er kan geen wijziging worden doorgevoerd in programma's waar centrifugesnelheidsaanpassing niet is toegestaan.

Als de wasfase het toelaat, kunt u nadat het wassen gestart is, de centrifugeersnelheid aanpassen. Als de fase het niet toelaat, kunnen er geen veranderingen worden aangebracht.

#### **Spoelstop**

Indien u het wasgoed niet onmiddellijk na het programma wilt verwijderen, kunt u de functie spoelstop gebruiken en uw wasgoed in het laatste spoelwater laten staan om te voorkomen dat het kreukt wanneer er geen water meer in de machine staat. Druk na deze fase op de knop **Start/Pauze** als u het water wilt wegpompen zonder uw wasgoed te centrifugeren. Het programma zal hervat en beëindigd worden na het wegpompen van het water.

Indien u het wasgoed in het water wilt centrifugeren, past u de centrifugeersnelheid aan en drukt u op knop **Start / pauze**.

Het programma wordt hervat. Het water wordt weggepompt, het wasgoed wordt gecentrifugeerd en het programma wordt beëindigd.

## 4.3.8 Selectie van hulpfuncties



Selecteer de gewenste hulpfuncties voor u het programma start. Wanneer een programma is gekozen gaan de pictogrammen van de hulpfunctiesymbolen die kunnen worden gekozen branden.



Als er een hulpfunctieknop wordt ingedrukt die niet met het huidige programma kan worden gekozen, geeft de wasmachine een waarschuwing.

Sommige functies kunnen niet samen worden geselecteerd. Indien voordat de machine start een tweede hulpfunctie niet samen blijkt te gaan met de eerste geselecteerde, zal de eerst geselecteerde functie geannuleerd worden en de tweede hulpfunctie in werking blijven. Indien u bijvoorbeeld Kort Wassen wilt selecteren nadat u Extra water heeft geselecteerd, zal Extra water geannuleerd worden en Kort Wassen in werking blijven.

Een hulpfunctie die niet compatibel is met het programma, kan niet worden geselecteerd. (Zie "Tabel programma en verbruik")

Bepaalde programma's hebben hulpfuncties die tegelijkertijd moeten worden gebruikt. Deze functies kunnen niet worden geannuleerd. Het kader van de hulpfunctie brandt niet, alleen het binnenste deel licht op.

### 4.3.8.1 Hulpfuncties

#### • Voorwas

Een voorwas is enkel nuttig bij zeer vuile was. Als u geen voorwas gebruikt, bespaart u energie, water, wasmiddel en tijd.

#### • Snel+

Na het selecteren van een programma kunt u op de instellingstoets snelwassen drukken om de programmaduur te verkorten. Voor sommige programma's kan de duur met meer dan 50% worden verkort. Desondanks zijn de wasprestaties goed dankzij het gewijzigde algoritme.

Ook al varieert het in iedere programma, wordt de programmaduur met een druk op de toets snelwassen naar een bepaald niveau verlaagd. En als u dezelfde toets voor een tweede keer indrukt, daalt hij naar het minimumniveau.

Voor het wassen van zwaarbevuild wasgoed dient u voor een betere wasprestatie de instellingstoets voor snelwassen niet te gebruiken.

Gebruik het verkorten van de programmaduur met gebruik van de toets snelwassen voor normaal- en lichtbevuild wasgoed.

#### • Stoom

Gebruik dit programma om de kreukels te verminderen en de strijktijd te verkorten van een kleine hoeveelheid onbevleete katoenen, synthetisch of gemengd wasgoed.



Geen vloeibaar wasmiddel gebruiken als u de stoomfunctie activeert en het product geen bol voor vloeibaar wasmiddel of doseerfunctie voor wasmiddel heeft. Anders kunnen er vlekken op de kleding worden veroorzaakt.

#### • Afstandsbediening

U kunt deze hulpfunctietoets gebruiken om uw product te verbinden met smart toestellen. In 4.3.15 HomeWhiz-functie en afstandsbedieningsfunctie kunt u gedetailleerde informatie vinden.

#### • Maatprogramma

Deze hulpfunctie kan alleen worden gebruikt voor katoen- en synthetische programma's met de HomeWhiz-applicatie. Als deze hulpfunctie wordt geactiveerd, kunt u maximaal 4 hulpspoelstappen aan het programma

toevoegen. U kunt sommige hulpfuncties kiezen en gebruiken die niet op uw product gevonden worden. U kunt de duur van katoen- en synthetische programma's verlengen en verkorten binnen een veilig bereik.



Als de hulpfunctie maatprogramma wordt gekozen, zijn wasprestatie en stroomverbruik anders dan de aangegeven waarde.

#### 4.3.8.2 Functies/programma's worden gekozen door de functieknoppen gedurende 3 seconden in te drukken

##### • Trommelreiniging 3"

Houd hulpfunctieknop 1 gedurende 3 seconden ingedrukt om het programma te kiezen. Doe dit regelmatig (een keer per 1-2 maanden) om de trommel te reinigen en van de nodige hygiëne te voorzien. Voordat het programma begint wordt stoom toegediend om de resten in de trommel zacht te maken. Voer het programma uit als de machine volledig leeg is. Voor betere resultaten doet u kalkverwijderaar voor wasmachines in het wasmiddelvak. „2“. Als het programma beëindigd is, laat u de laaddeur op een kier zodat de binnenkant van de machine kan drogen.



Dit is geen wasprogramma. Het is een onderhoudsprogramma.

Draai dit programma niet als er zich iets in de machine bevindt. Indien u dit probeert zal de machine een lading waarnemen en het programma afbreken.

##### • Antikreuk+ 3"

Deze functie wordt geselecteerd als de centrifugeerkeuzeknop gedurende 3 seconden wordt ingedrukt en het programmaverlooplampje voor de relevante stap aangaat. Als de functie wordt gekozen, draait de trommel maximaal 8 uur om te voorkomen dat aan het einde van het programma het wasgoed kreukt. U kunt het programma annuleren en uw wasgoed tijdens deze 8 uur op elk moment uitnemen. Druk op de functiekeuzeknop of de aan/uit-knop van de machine om de functie te annuleren. Het programmaverlooplampje blijft aan totdat de functie wordt geannuleerd of de stap wordt beëindigd. Als de functie niet wordt geannuleerd, wordt deze ook actief in de volgende wascyclus.

##### • Extra spoelbeurt 3"

Deze functie wordt gekozen als de hulpfunctieknop 2 gedurende 3 seconden wordt ingedrukt. Deze functie laat het product een extra spoelbeurt uitvoeren naast de spoelbeurt die al is uitgevoerd na de hoofdwas. Zo kan het risico voor de gevoelige huid (baby's, allergische huid, enz.) als gevolg van de minimale wasmiddelresten op het wasgoed worden gereduceerd.

##### • Kinderslot 3"

Gebruik het kinderslot om te voorkomen dat kinderen aan de machine komen. Zo kunt u voorkomen dat er zich wijzigingen in een draaiend programma voordoen.



U kunt de machine aan of uit zetten met de Aan / Uit-knop terwijl het Kinderbeveiliging ingeschakeld is. Als u de machine weer aanzet zal het programma verdergaan waar het was gestopt.

Als het kinderslot ingeschakeld is, wordt een geluidswaarschuwing gegeven als de knoppen worden ingedrukt. Geluidswaarschuwing wordt geannuleerd als de knoppen vijfmaal achtereenvolgens worden ingedrukt.

#### Om het Kinderslot te activeren:

**Houd knop 3 Hulpfunctie** gedurende 3 seconden ingedrukt. Nadat op het scherm het aftellen " 3-2-1" is verstreken, verschijnt op het scherm het kinderslotsymbool. Laat **hulpfunctieknop 3** los als deze waarschuwing wordt weergegeven.

## Om het kinderslot te deactiveren:

**Houd knop 3 Hulpfunctie** gedurende 3 seconden ingedrukt. Nadat op het scherm het aftellen als "3-2-1" voorbij is, verdwijnt het kinderslotsymbool.

### • Bluetooth 3"

U kunt gebruik maken van de bluetooth-verbindingsfunctie om uw machine met uw smart toestel te linken. Op deze wijze kunt u met uw smart toestel informatie krijgen over de machine en deze bedienen.

#### **Indicator voor bluetooth-verbinding:**

**Druk op de afstandsbedieningsknop en houd deze 3 seconden ingedrukt.** U ziet dat er wordt afgeteld van "3-2-1" en daarna verschijnt het bluetooth-pictogram op het display. Laat de **afstandsbedieningsfunctieknop** los. Het bluetooth-pictogram zal knipperen terwijl het product wordt gelinkt met het smart toestel. Als de verbinding gelukt is, blijft het pictogram branden.

#### **Deactiveren van bluetooth-verbinding:**

**Druk op de afstandsbedieningsknop en houd deze 3 seconden ingedrukt.** Het aftellen "3-2-1" wordt weergegeven en het bluetooth-pictogram verdwijnt van het scherm.



Eerst dient de HomeWhiz-applicatie te worden voltooid om de bluetooth-verbinding te activeren. Druk na de instelling op de afstandsbedieningsfunctieknop terwijl de knop op de stand Download programma/Afstandsbediening staat en de bluetooth-verbinding wordt automatisch geactiveerd.

## 4.3.9 Eindtijd

### Tijdsaanduiding

Resterende tijd van het programma verschijnt op het scherm als "01:30" (in uren en minuten) terwijl het programma draait.

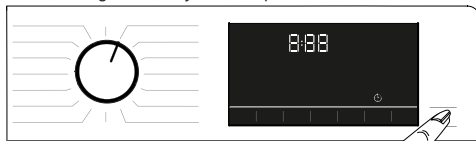


De programmatijd kan variëren van de waarden in de "Tabel Programma en Verbruik", afhankelijk van de waterdruk, de waterhardheid en de temperatuur, omgevingstemperatuur, hoeveelheid en soort van het wasgoed, gekozen hulpfuncties en de veranderingen in de netspanning.

Met de **Eindtijd**-functie kan het starten van het programma tot 24 uur uitgesteld worden. Nadat u op de knop **Eindtijd** hebt gedrukt, wordt de geschatte eindtijd van het programma weergegeven. Als de **Eindtijd** wordt ingesteld, brandt de **Eindtijd**-indicator.



Om de Eindtijd-functie te activeren en het programma op een bepaald moment te laten eindigen, moet u de na instelling van de tijd de knop **Start / Pauze** indrukken.



Indien u de Eindtijd-functie wilt annuleren, draait u de knop naar de **aan- en uitstand** machine.



Als u de Eindtijd-functie heeft geactiveerd, moet u geen vloeibaar wasmiddel in het waspoedervaknr. 2 doen. Uw kleding kan bevlekt raken.

- 1 Open de laaddeur, plaats het wasgoed en doe er wasmiddel in, enz.
- 2 Selecteer het wasprogramma, de temperatuur, centrifugeersnelheid en, indien gewenst, de hulpfuncties.
- 3 Stel de gewenste eindtijd in door op de knop **Eindtijd** te drukken. **Eindtijd**-indicator brandt.

4 Druk op de knop **Start / pauze**. Aftellen van de tijd begint.



Tijdens het aftellen van de Eindtijd kan er extra wasgoed aan de machine worden toegevoegd. Aan het eind van de aftelling verdwijnt de Eindtijd-indicator, begint de wascyclus en verschijnt de tijd van het gekozen programma op het scherm.

Wanneer de Eindtijdkeuze is afgerond, verschijnt de tijd op het scherm. Deze bestaat uit de eindtijd plus de duur van het gekozen programma.

### 4.3.10 Het programma starten

- 1 Druk op de knop **Start / pauze** om het programma te starten.
- 2 Het lampje van knop **Start / Pauze** dat uit stond voor het starten, gaat nu continu branden, wat aangeeft dat het programma is gestart.



3. De laaddeur is vergrendeld. Het deurvergrendelingsymbool verschijnt op het display nadat de laaddeur wordt vergrendeld.



- 4 Het lampje van de programmaverloopindicator geeft de huidige programmafase aan.

### 4.3.11 Laaddeurvergrendeling

De laaddeur van de machine heeft een vergrendelingssysteem dat voorkomt dat de deur opent indien het waterniveau niet geschikt is om de deur te openen.

"Deur vergrendeld"-symbool verschijnt op het scherm wanneer de deur vergrendeld is.



Als de afstandsbedieningsfunctie wordt gekozen, wordt de deur vergrendeld. Om te deur te openen, dient u de startfunctie op afstand te deactiveren door ofwel te drukken op de knop voor start op afstand of de programmastand te wijzigen.

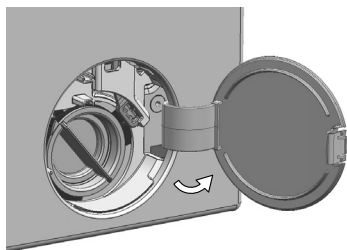
### Het openen van de deur bij een stroomstoring:



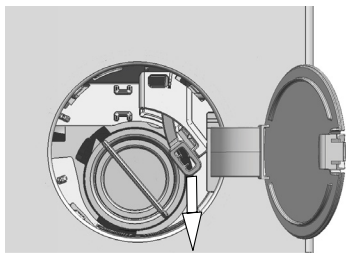
In het geval er zich een stroomstoring voordoet, kunt u de noodhendel van de laaddeur onder de deksel van het pompfilter gebruiken om de laaddeur handmatig te openen.



**WAARSCHUWING:** Zorg voordat u de laaddeur opent dat er geen water in de machine staat, om te voorkomen dat dit uit de machine loopt.



- Schakel het apparaat uit en verwijder de stekker uit het stopcontact.
- Open het deksel van het pompfilter.

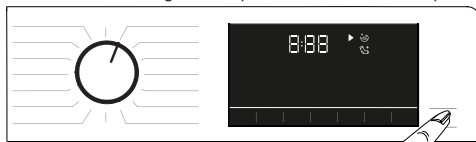


- Verwijder de noodhendel van de laaddeur achter het filterdeksel met een werktuig.
- Open de laaddeur door de noodhendel van de laaddeur omlaag te trekken.
- Probeer de hendel opnieuw omlaag te trekken als de deur niet opent.
- Breng de noodhendel van de laaddeur terug in de originele positie na het openen van de laaddeur.

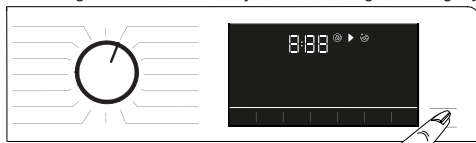
### 4.3.12 De selecties wijzigen nadat het programma gestart is

**Wasgoed toevoegen nadat het programma gestart is** :

**Indien u op de Start/Pauze-knop** drukt en het waterpeil dit toestaat, wordt de deurvergrendeling gedeactiveerd en gaat de deur open, waarna u wasgoed kunt toevoegen. Het deurvergrendelingsymbool op het scherm gaat uit als de deurvergrendeling wordt gedeactiveerd. Na het toevoegen van wasgoed, sluit u de deur en drukt u nogmaals op de **Start/Pauze-knop** om de wascyclus te hervatten.



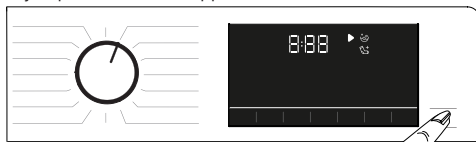
**Indien bij het drukken op de Start/Pauze-knop** het waterpeil te hoog staat, kan de deurvergrendeling niet worden gedeactiveerd en blijft het deurvergrendelingsymbool op het scherm branden.



Indien de watertemperatuur in de machine boven de 50 °C is, kunt u om veiligheidsredenen de deurvergrendeling niet deactiveren, zelfs als het waterpeil dit toestaat.

**Het programma in de pauze-modus zetten:**

**Druk op de Start/Pauze-knop** om de machine over te schakelen op de pauze-modus. Het pauzesymbool blijft op het scherm knipperen.



**De programmakeuze wijzigen nadat het programma is gestart:**

De programmawijziging wordt toegestaan als het huidige programma draait, mits het Kinderslot is ingeschakeld. Deze actie annuleert het huidige programma.



Het gekozen programma begint opnieuw.



## Veranderen van de hulpfunctie, snelheid en temperatuur

Afhankelijk van de programmastap die bereikt is kunt u de hulpfuncties annuleren of activeren. Zie "Selectie van hulpfuncties".

U kunt ook de snelheid- en temperatuurinstellingen wijzigen. Zie "Centrifugeersnelheidskeuze" en "Temperatuurkeuze".



De laaddeur zal niet opengaan als de watertemperatuur in de machine hoog is of het waterniveau hoger staat dan de deuropening.

### 4.3.13 Annuleren van het programma

Het programma wordt geannuleerd als de programmakeuzeknop naar een ander programma wordt gedraaid of de machine uit en weer in wordt geschakeld met de programmakeuzeknop.



Als u de programmakeuzeknop draait terwijl het Kinderslot is ingeschakeld, wordt het programma niet geannuleerd. U moet eerst het Kinderslot uitschakelen.

Indien u de laaddeur wilt openen nadat u het programma heeft geannuleerd, maar dit blijkt niet mogelijk door een te hoge waterstand, draai dan de Programmakeuzeknop op het Pomp+Centrifugeer-programma en laat het water uit de machine lopen.

### 4.3.14 Einde van het programma

Het Eindsymbool verschijnt op het display als het programma beëindigd is.

Als u gedurende 10 minuten geen enkele knop indrukt, gaat de machine UIT (OFF-modus). Scherm en alle indicatoren zijn uit.

Voltooide programmastappen worden weergegeven als u op de knop Aan / Uit drukt.

### 4.3.15 HomeWhiz-functie en afstandsbedieningsfunctie

HomeWhiz geeft u de mogelijkheid uw smart toestel te gebruiken om uw wasmachine te controleren en informatie over zijn status te krijgen. Met de HomeWhiz-applicatie kunt u uw smart toestel gebruiken om diverse procedures uit te voeren die ook op de machine uitgevoerd kunnen worden. Bovendien kunt u sommige functies alleen met de HomeWhiz-functie gebruiken.

U moet de HomeWhiz-applicatie downloaden van uw app store van uw smart toestel om de bluetooth-functie van uw machine te gebruiken.

Zorg ervoor dat uw smart toestel is verbonden met internet om de app te installeren.

Bij het eerste gebruik van de app dient u de instructies op scherm op te volgen om de registratie van uw gebruikersaccount te voltooien. Als de registratieprocedure voltooid is, kunt u alle producten van de HomeWhiz-functie in uw woning op dit account gebruiken.

U kunt in de HomeWhiz-applicatie "Apparaat toevoegen/verwijderen" aantikken om de producten te zien die met uw account zijn gelinkt. U kunt linkprocedures voor gebruikers van deze producten uitvoeren op deze pagina.



Om de HomeWhiz-functie te gebruiken, moet de app op uw smart toestel worden geïnstalleerd en uw wasmachine moet gelinkt zijn met uw smartapparaat via bluetooth. Als uw wasmachine niet gelinkt is met uw smart toestel, werkt het als een apparaat dat geen HomeWhiz-functie heeft.

Uw product zal werken als gelinkt met uw smart apparaat via bluetooth. De bediening die door de applicatie wordt uitgevoerd wordt mogelijk gemaakt door deze link; om deze reden moet de bluetooth-signaalsterkte tussen het apparaat en het smart apparaat geschikt zijn.

Ga naar [www.homewhiz.com](http://www.homewhiz.com) om de Android- en iOS-versies te zien die door de HomeWhiz-applicatie worden ondersteund.



**WAARSCHUWING:** Alle veiligheidsmaatregelen die zijn beschreven in het hoofdstuk "**ALGEMENE VEILIGHEIDSINSTRUCTIES**" van uw gebruikershandleiding zijn ook van toepassing op de bediening op afstand via de HomeWhiz-functie.

#### 4.3.15.1 HomeWhiz-instelling

Om de applicatie te laten draaien moet een verbinding worden gemaakt tussen uw apparaat en de HomeWhiz-applicatie. Om deze verbinding tot stand te brengen moet u de volgende stappen hieronder opvolgen voor de instelprocedure op zowel het apparaat als de HomeWhiz-applicatie.

- Als u voor de eerste keer een apparaat toevoegt, klik dan op de knop "Apparaat toevoegen/verwijderen" op de HomeWhiz-applicatie. Tik na deze stap op "Tik hier om een nieuw apparaat in te stellen". Volg zowel onderstaande stappen als de stappen in de HomeWhiz-applicatie om de instelling uit te voeren.

- Zorg voor het starten van de instelling dat uw machine is uitgeschakeld. Houd de temperatuurknop en de knop van de afstandsbedieningsfunctie gedurende 3 seconden tegelijkertijd ingedrukt om uw machine in de instelmodus voor HomeWhiz te zetten.



- Als het apparaat in de HomeWhiz-instelmodus staat, ziet u een animatie op het display en knippert het bluetooth-pictogram totdat uw machine gelinkt wordt met het smart apparaat. In deze modus is alleen de programmaknop actief. Andere knoppen zijn niet actief.



- Op het scherm dat u in de app ziet, kiest u de wasmachine en drukt u op volgende.
- Lees de instructies die u op het scherm krijgt totdat de HomeWhiz vraagt over het product dat u met uw smart apparaat wilt verbinden.
- Ga terug naar de HomeWhiz-applicatie en wacht totdat de instelling voltooid is. Als de instelling voltooid is, geeft u uw wasmachine een naam. U kunt nu het product dat u in de HomeWhiz-applicatie heeft toegevoegd aantikken en zien.



Als u de instelling niet binnen 5 minuten met succes kunt afronden, schakelt uw wasmachine automatisch uit. In dit geval moet u de instelprocedure opnieuw beginnen. Neem contact op met de erkende servicemonteur als het probleem aanhoudt.

U kunt uw wasmachine gebruiken met meer dan een smart toestel. Hiervoor dient u de HomeWhiz-app ook op het andere smart toestel te downloaden. U dient bij het openen van de app in te loggen met het account dat u eerder heeft aangemaakt en waarmee u uw wasmachine hebt gelinkt. Anders moet u "Instellen van een wasmachine die is verbonden met een account van iemand anders" lezen.



**WAARSCHUWING:** U heeft een internetverbinding nodig op uw smart toestel om de HomeWhiz-instelling te kunnen uitvoeren. Anders laat de HomeWhiz-applicatie u de instelprocedure niet met succes afronden. Neem contact op met uw internetserviceprovider als u problemen ondervindt met uw internetverbinding.



De HomeWhiz-applicatie kan u vragen het productnummer in te typen dat op het productetiket staat. U kunt het productetiket vinden aan de binnenkant van de apparaatdeur. Het productnummer staat op het etiket.



#### 4.3.15.2 Instellen van een wasmachine die is verbonden met een account van iemand anders

Als de wasmachine die u wilt gebruiken eerder in het systeem werd geïntroduceerd met een account van iemand anders, moet u eerst een nieuwe verbinding maken tussen uw HomeWhiz-applicatie en het apparaat.

- Download de HomeWhiz-applicatie op het smart toestel dat u wilt gebruiken.
- Creëer een nieuw account en log in op dit account op de HomeWhiz-app.
- Volg de stappen die in de HomeWhiz-instelling (4.3.15.1 HomeWhiz-instelling) staan en ga verder met de instelprocedure.



Omdat de HomeWhiz-functie en afstandsbedieningsfunctie op uw apparaat werken via een link met bluetooth-technologie kan er maar een HomeWhiz-applicatie tegelijk worden gebruikt.

### 4.3.15.3 De afstandsbedieningsfunctie en zijn gebruik

Na de HomeWhiz-instelling schakelt bluetooth automatisch in. Zie 4.3.8.2 Bluetooth 3<sup>™</sup> om de bluetooth-verbinding in of uit te schakelen.

Als u uw machine aan- en uitschakelt terwijl bluetooth actief is, zal deze automatisch opnieuw verbinden. Als een gelinkt toestel buiten bereik komt, schakelt bluetooth automatisch uit. Om deze reden dient u bluetooth opnieuw in te schakelen als u de afstandsbedieningsfunctie wilt gebruiken.

U kunt het bluetooth-symbool op het display controleren om de verbindingstatus te zien. Als het symbool voortdurend brandt, heeft u bluetooth-verbinding. Als het symbool knippert, probeert het product een verbinding te maken. Als het symbool uit is, hebt u geen verbinding.

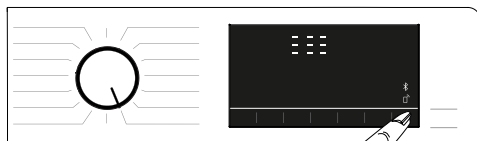


**WAARSCHUWING:** Als de bluetooth-verbinding op uw product ingeschakeld staat, is de afstandsbedieningsfunctie kiesbaar.

Als de afstandsbedieningsfunctie niet gekozen kan worden, controleer dan de verbindingstatus. Als de verbinding niet tot stand kan worden gebracht, herhaal dan de handelingen voor begininstelling op het apparaat.

**WAARSCHUWING:** Om veiligheidsredenen blijft de deur van het product vergrendeld als de afstandsbedieningsfunctie is ingeschakeld, ongeacht de werkingsmodus. Als u de deur van het product wilt openen, moet u eerst de programmakeuzeknop draaien of de afstandsbedieningsstoets indrukken om de afstandsbedieningsfunctie uit te schakelen.

Als u uw wasmachine op afstand wilt bedienen, moet u de afstandsbedieningsfunctie activeren door op de afstandsbedieningsknop te drukken terwijl de programmaknop op het bedieningspaneel van uw wasmachine op de stand Download programma/afstandsbediening staat. Als u toegang krijgt tot uw product ziet u een scherm dat lijkt op het onderstaande.



Als de afstandsbediening ingeschakeld is, kunt u alleen via uw wasmachine handelingen beheren, uitschakelen en de status ervan opvolgen. En alle functies, behalve het kinderslot kunnen worden beheerd via de applicatie.

U kunt zien of de afstandsbedieningsfunctie in- of uitgeschakeld staat via de functie-indicator op de knop.

Als de afstandsbedieningsfunctie uitgeschakeld is, worden alle handelingen op de wasmachine uitgevoerd en is alleen de statusopvolging op de applicatie mogelijk.

Als de afstandsbedieningsfunctie niet kan worden ingeschakeld, geeft het apparaat een geluidswaarschuwing als u op de knop drukt. Dit kan bijvoorbeeld gebeuren in het geval het apparaat wordt ingeschakeld en er geen bluetooth-link bestaat met een smart toestel. Uitgeschakelde bluetooth-instellingen of een openstaande wasmachinedeur zijn zulke gevallen.

Als u deze functie op de wasmachine heeft geactiveerd, blijft deze ingeschakeld, bepaalde voorwaarden daargelaten, en geven u de mogelijkheid uw wasmachine op afstand te bedienen via bluetooth.

In bepaalde gevallen schakelt deze zich om veiligheidsredenen zelf uit:

- Als uw wasmachine een stroomonderbreking ondervindt.
- Als de programmaknop wordt gedraaid en een ander programma wordt geselecteerd, of als het apparaat wordt uitgeschakeld.

### 4.3.15.4 Probleemoplossing

Doe het volgende als u een probleem heeft met de bediening of verbinding. Let op of het probleem wel of niet aanhoudt nadat u de actie hebt uitgevoerd. Doe het volgende als het probleem niet wordt opgelost.

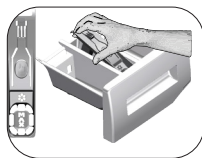
- Controleer of uw smart toestel verbonden is met het relevante thuisnetwerk.
- Herstart de productapplicatie.
- Schakel bluetooth uit en daarna in via het bedieningspaneel van de gebruiker.
- Als de verbinding niet tot stand kan worden gebracht met de bovenstaande processen, herhaal dan de handelingen voor begininstelling op de wasmachine.

Raadpleeg de erkende servicemonteur als het probleem aanhoudt.

## 4.4 Onderhoud en reiniging

De levensduur van uw product wordt verlengd en regelmatig voorkomende problemen worden verminderd als deze regelmatig wordt gereinigd.

### 4.4.1 Schoonmaken van de wasmiddellade



Reinig het wasmiddellade regelmatig (om de 4-5 wascycli) zoals hieronder wordt aangegeven, om de ophoping van poederwasmiddel op langere termijn te voorkomen.

Til voor verwijdering het achtergedeelte van de sifon op, zoals afgebeeld.

Als zich meer dan een normale hoeveelheid water en wasverzachttermengsel in het wasverzachtervak verzamelt, moet de sifon worden gereinigd.

1. Druk op het gemarkeerde punt van de sifon in het wasverzachtervak en trek naar u toe tot de lade verwijderd is uit de machine.
2. Was de wasmiddellade en de sifon met voldoende lauwwarm water in een wasbak. Om te voorkomen dat resten in contact komen met uw huid, reinigt u het met een geschikte borstel en draagt u handschoenen.
3. Schuif de lade terug op zijn plaats na reiniging en verzeker u ervan dat deze juist geplaatst is.

### 4.4.2 Het reinigen van de laaddeur en de trommel

Zie voor producten met trommelreinigingsprogramma 'Bediening van het product - programma's'.



Herhaal het trommelreinigingsproces elke 2 maanden.

Gebruik een antikalkmiddel dat geschikt is voor wasmachines.



Zorg na elke wasbeurt dat er geen vreemde stof in de trommel achterblijft.

Als de gaten in het manchet zoals getoond in de afbeelding verstopt zijn kunt u deze openen met een tandenstoker.

Vreemde metalen stoffen veroorzaken roestvlekken in de trommel. Reinig de vlekken op het trommeloppervlak met een reinigingsmiddel voor roestvrij staal.

Gebruik nooit staalwol of een pannenspons. Deze beschadigen de gelakte, verchroomde en plastic oppervlakken.

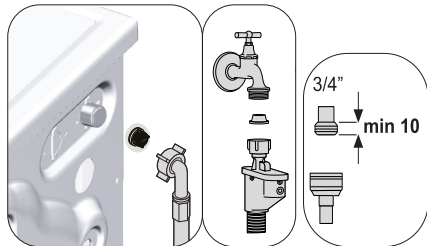
### 4.4.3 Het reinigen van de kast en het bedieningspaneel

Neem de kast van de machine af met water en zeep of indien nodig met een niet-schurende milde reinigingsgel, en droog met een zachte doek.

Gebruik enkel een zachte en vochtige doek om het bedieningspaneel te reinigen.

### 4.4.4 Reinig de watertoevoerfilters

Er bevindt zich een filter aan het uiteinde van elke watertoevoerlepel aan de achterkant van de machine en ook aan het uiteinde van elke watertoevoerslang waar deze aangesloten zijn op de kraan. Die filters voorkomen dat vreemde substanties en vuil in het water in de wasmachine terecht komen. De filters moeten worden gereinigd omdat ze vuil worden.



1. Sluit de kranen.
2. Verwijder de moeren van de watertoevoerslangen om bij de filters op de watertoevoerleppen te komen. Reinig ze met een geschikte borstel. Als de filters te vies zijn, neem ze dan van hun plek met een tang en reinig ze op deze manier.
3. Verwijder de filters op de platte uiteinden van de watertoevoerslangen met de pakkingen en reinig ze zorgvuldig onder stromend water.
4. Vervang de afdichtingen en filters zorgvuldig en draai hun moeren met de hand vast.

#### 4.4.5 Resterend water wegpompen en de pompfilter reinigen

Het filtersysteem in uw machine verhindert dat stukken zoals knopen, munten en stofvezels de pomprotor verstopen tijdens het wegpompen van het water. Zo zal het water zonder problemen weglopen en zal de levensduur van de pomp verlengen.

Indien de machine het water niet kan wegpompen, is de pompfilter verstopt. Het filter dient gereinigd te worden als het verstopt is of minimaal om de 3 maanden. Het water moet eerst weggepompt zijn om de pompfilter te reinigen.

Bovendien dient, voordat de machine wordt vervoerd (bijv. als u verhuist) en in geval van bevrozing van het water, het water volledig weggepompt te zijn.



**OPGELET:** Vreemde substanties die in het pompfilter achterblijven kunnen uw machine beschadigen of vreemde geluiden veroorzaken.

**OPGELET:** Als het product niet wordt gebruikt, sluit u de kraan, verwijdert u de waterleidingslang en pompt u het water uit de machine weg, zodat het niet kan bevriezen.

**OPGELET:** Draai na ieder gebruik de waterkraan waarop de waterslang is aangesloten dicht.

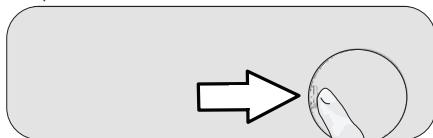
#### Ten einde het vuile filter te reinigen en het water weg te pompen:

1 Verwijder de stekker van de machine uit het stopcontact.



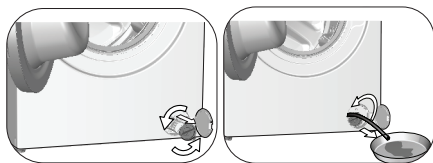
**OPGELET:** De watertemperatuur in de machine kan oplopen tot 90 °C. Om kans op verbranding te voorkomen, reinigt u het filter nadat het water in de machine is afgekoeld.

2. Open het filterdeksel.



3 Volg de hieronder beschreven procedures op om het water weg te pompen.

#### Als het product een noodwaterafvoerslang heeft, moet u om het water weg te pompen:



- a Trek de noodafvoerslang van zijn plaats
- b Zet een grote container bij het uiteind van de slang. Voer het water af in de container door de plug aan het uiteinde van de slang te verwijderen. Blokkeer de toevoer van de slang door de plug terug te plaatsen wanneer de container vol is. Herhaal de bovenstaande procedure nadat de container is geleegd om het water volledig uit de machine te laten lopen.
- c Als het water afgevoerd is sluit u het einde weer met de plug en bevestigt u de slang op zijn plaats.
- d Draai het pompfilter en verwijder deze.

4. Reinig alle resten in het filter alsook vezels, indien aanwezig, rondom de pomprotor.

5. Vervang het filter.

6. Als het filterdeksel uit twee stukken bestaat, sluit u het filterdeksel door op het lipje te drukken. Als het een stuk is, plaatst u eerst de lipjes in het lage gedeelte op hun plek en duwt u daarna op het bovendeele om het te sluiten.

## 5 Probleemoplossing

Probleem	Oorzaak	Oplossing
Programma start niet nadat de laaddeur wordt gesloten.	Knop voor Start / Pauze / Annuleren is niet ingedrukt.	• Druk op de knop Start / Pauze / Annuleren.
	Bij te veel laden kan het sluiten van de laaddeur moeilijk gaan.	• Beperk de hoeveelheid wasgoed en zorg ervoor dat de laaddeur goed wordt gesloten.
Programma kan niet worden gestart of geselecteerd.	Het product is overgeschakeld naar de zelfbeschermingsmodus vanwege een voedingsprobleem (stroomvoltage, waterdruk, enz.).	• Draai om het programma te annuleren de programmakeuzeknop naar een ander programma. Het vorige programma wordt geannuleerd (zie "Annulering van programma")
Er staat water in het product.	Er kan wat water achtergebleven zijn in het product door de kwaliteitscontroleprocessen tijdens de productie.	• Dit is geen fout; water is niet schadelijk voor het product.
Het product neemt geen water.	Kraan is dichtgedraaid.	• Zet de kranen open.
	Watertoevoerslang is geknikt.	• Trek de slang recht.
	Watertoevoerfilter is verstopt.	• Reinig het filter.
Het product voert geen water af.	De laaddeur is niet gesloten.	• Sluit de deur.
	Waterafvoerslang is verstopt of gedraaid.	• Reinig de slang of trek deze recht.
Product trilt of maakt lawaai.	Pompfilter is verstopt.	• Reinig de pompfilter.
	Product staat niet in stabiel.	• Zet de machine stabiel en waterpas door de poten te verstellen.
	Er is iets hards in het pompfilter terechtgekomen.	• Reinig de pompfilter.
	De transportbeveiligingsbouten zijn niet verwijderd.	• Verwijder de transportbeveiligingsbouten.
	Het product bevat te weinig wasgoed.	• Voeg meer was toe aan het product.
Er lekt water uit de onderkant van het product.	Het product bevat te veel wasgoed.	• Neem wat wasgoed uit het product of verdeel het gelijkmatiger met de hand voor meer evenwicht in het product.
	Het product leunt op een onbuigzaam voorwerp.	• Zorg ervoor dat het product nergens op leunt.
Het product is kort nadat het programma is gestart, gestopt.	Waterafvoerslang is verstopt of gedraaid.	• Reinig de slang of trek deze recht.
	Pompfilter is verstopt.	• Reinig de pompfilter.
Product voert het toegevoegde water meteen af.	De machine is tijdelijk gestopt vanwege een lage spanning.	• Het product zal het draaien hervatten wanneer de spanning terug op het normale niveau is.
Tijdens het wassen is er geen water zichtbaar in het product.	Afvoerslang bevindt zich niet op de geschikte hoogte.	• Sluit de waterafvoerslang aan zoals beschreven in de gebruikershandleiding.
Laaddeur kan niet geopend worden.	Het water bevindt zich in een onzichtbaar gedeelte van het product.	• Dit is geen defect.
	Deurslot is ingeschakeld door het waterpeil in het product.	• Voer het water af door het Pomp of Centrifugeerprogramma te draaien.
	Het product is het water aan het opwarmen of bevindt zich in de centrifugeercyclus.	• Wacht tot het programma beëindigd is.
	De laaddeur kan vastgeklemd zitten door de druk waaraan hij wordt onderworpen.	• Pak het handvat vast en duw en trek aan de laaddeur totdat deze loskomt en open hem.
	Als er geen stroom is, zal de laaddeur van het product niet openen.	• Om de laaddeur te openen, opent u de pompfilterdeksel en duwt u de noodhendel die zich op de achterkant van deze deksel bevindt, naar beneden. Zie "Laaddeurvergrendeling"

<b>Probleem</b>	<b>Oorzaak</b>	<b>Oplossing</b>
<b>Wassen duurt langer dan aangegeven in de gebruikershandleiding. (*)</b>	Waterdruk is laag.	<ul style="list-style-type: none"> <li>Het product wacht op toevoer van een geschikte hoeveelheid water om slechte waskwaliteit te vermijden omwille van een verminderde hoeveelheid water. Daarom is de wastijd langer.</li> </ul>
	Spanning is laag.	<ul style="list-style-type: none"> <li>Wastijd wordt verlengd om gebrekkige wasresultaten te vermijden door een lage spanningstoevoer.</li> </ul>
	Temperatuur van het toevoerwater is laag.	<ul style="list-style-type: none"> <li>Benodigde tijd om het water op te warmen neemt toe in koude seizoenen. De wastijd kan ook verlengd worden om gebrekkige wasresultaten te vermijden.</li> </ul>
	Aantal spoelingen en/of spoelwater zijn toegenomen.	<ul style="list-style-type: none"> <li>Product verhoogt de hoeveelheid spoelwater indien goed spoelen nodig is en voegt een extra spoelfase toe indien nodig.</li> </ul>
	Er heeft overmatige schuimvorming plaatsgevonden en het automatische schuimabsorptiesysteem is ingeschakeld door het gebruik van te veel wasmiddel.	<ul style="list-style-type: none"> <li>Gebruik de aanbevolen hoeveelheid wasmiddel.</li> </ul>
<b>Programmatijd loopt niet terug. (Op modellen met scherm) (*)</b>	Tijdschakelaar stopt tijdens toevoer van water.	<ul style="list-style-type: none"> <li>Tijdschakelaarindicator loopt niet terug voordat het product voldoende water heeft. Het product zal wachten tot er voldoende water is om slechte wasresultaten te vermijden omwille van een gebrek aan water. De tijdschakelaarindicator zal het teruglopen hierna hervatten.</li> </ul>
	Tijdschakelaar stopt tijdens opwarming.	<ul style="list-style-type: none"> <li>De tijdschakelaarindicator loopt niet terug voordat het product de geselecteerde temperatuur heeft bereikt.</li> </ul>
	Tijdschakelaar stopt tijdens centrifugeren.	<ul style="list-style-type: none"> <li>Het automatische waarnemingsstelsel voor onevenwichtige lading is geactiveerd door een ongelijkmatige verdeling van het wasgoed in de trommel.</li> </ul>
<b>Programmatijd loopt niet terug. (*)</b>	De lading in het product is niet gelijkmatig verdeeld.	<ul style="list-style-type: none"> <li>Het automatische waarnemingsstelsel voor onevenwichtige lading is geactiveerd door een ongelijkmatige verdeling van het wasgoed in de trommel.</li> </ul>
<b>Product schakelt niet naar de centrifugeerfase. (*)</b>	De lading in het product is niet gelijkmatig verdeeld.	<ul style="list-style-type: none"> <li>Het automatische waarnemingsstelsel voor onevenwichtige lading is geactiveerd door een ongelijkmatige verdeling van het wasgoed in de trommel.</li> </ul>
	Het product zal niet centrifugeren indien het water niet volledig is afgevoerd.	<ul style="list-style-type: none"> <li>Controleer het filter en de afvoerslang.</li> </ul>
	Er heeft overmatige schuimvorming plaatsgevonden en het automatische schuimabsorptiesysteem is ingeschakeld door het gebruik van te veel wasmiddel.	<ul style="list-style-type: none"> <li>Gebruik de aanbevolen hoeveelheid wasmiddel.</li> </ul>
<b>Wasresultaat is slecht: Wasgoed wordt grijs. (**)</b>	Voor lange tijd was er onvoldoende hoeveelheid wasmiddel gebruikt.	<ul style="list-style-type: none"> <li>Gebruik de aanbevolen hoeveelheid wasmiddel geschikt voor de waterhardheid en de was.</li> </ul>
	Het wassen is gedurende een lange tijd uitgevoerd op lage temperaturen.	<ul style="list-style-type: none"> <li>Selecteer de juiste temperatuur voor het te wassen wasgoed.</li> </ul>
	Onvoldoende hoeveelheid wasmiddel is gebruikt met hard water.	<ul style="list-style-type: none"> <li>Het gebruik van onvoldoende wasmiddel met hard water zorgt ervoor dat het vuil aan de kleding vasthecht, wat met de tijd de kleding grijs kleurt. Het is moeilijk grijsheid te verwijderen als het zich eenmaal voordoet. Gebruik de aanbevolen hoeveelheid wasmiddel geschikt voor de waterhardheid en de was.</li> </ul>
	Er is teveel wasmiddel gebruikt.	<ul style="list-style-type: none"> <li>Gebruik de aanbevolen hoeveelheid wasmiddel geschikt voor de waterhardheid en de was.</li> </ul>

<b>Probleem</b>	<b>Oorzaak</b>	<b>Oplossing</b>
<b>Wasresultaat is slecht: Vlekken verdwijnen niet of de was is niet wit. (**)</b>	Er is onvoldoende hoeveelheid wasmiddel gebruikt.	<ul style="list-style-type: none"> <li>• Gebruik de aanbevolen hoeveelheid wasmiddel geschikt voor de waterhardheid en de was.</li> </ul>
	Het product bevat te veel wasgoed.	<ul style="list-style-type: none"> <li>• Laad het product niet overmatig. Laad met hoeveelheden aanbevolen in de "Tabel programma en verbruik".</li> </ul>
	Verkeerde programma en temperatuur waren geselecteerd.	<ul style="list-style-type: none"> <li>• Selecteer het juiste programma en de juiste temperatuur voor het te wassen wasgoed.</li> </ul>
	Er is verkeerd soort wasmiddel gebruikt.	<ul style="list-style-type: none"> <li>• Gebruik origineel wasmiddel geschikt voor de machine.</li> </ul>
	Er is teveel wasmiddel gebruikt.	<ul style="list-style-type: none"> <li>• Doe het wasmiddel in het juiste vak. Mix geen bleekmiddel en wasmiddel met elkaar.</li> </ul>
<b>Wasresultaat is slecht: Vettige vlekken verschijnen op het wasgoed. (**)</b>	De trommel is niet regelmatig gereinigd.	<ul style="list-style-type: none"> <li>• Reinig de trommel regelmatig. Zie voor deze procedure "Reinigen van de laaddeur en de trommel".</li> </ul>
<b>Wasresultaat is slecht: Kleding ruikt onaangenaam. (**)</b>	Geuren en bacteriën hebben zich aan de trommel gehecht door het doorgaans wassen op lage temperaturen en/of in korte programma's.	<ul style="list-style-type: none"> <li>• Laad het wasmiddelvak alsmede de laaddeur van het product op een kier staan na iedere wasbeurt. Zo blijft de machine geen vochtige omgeving waar bacteriën goed gedijen.</li> </ul>
<b>Kleur van de kleding is vervaagd. (**)</b>	De machine is geladen met te veel wasgoed.	<ul style="list-style-type: none"> <li>• Laad het product niet overmatig.</li> </ul>
	Het in gebruik zijnde wasmiddel is vochtig.	<ul style="list-style-type: none"> <li>• Bewaar wasmiddel afgesloten in een vochtvrije ruimte en stel deze niet bloot aan extreme temperaturen.</li> </ul>
	Er is een hogere temperatuur geselecteerd.	<ul style="list-style-type: none"> <li>• Selecteer het juiste programma en de juiste temperatuur overeenstemmend het soort en vervuilingsgraad van het wasgoed.</li> </ul>
<b>De wasmachine spoelt niet goed.</b>	De hoeveelheid, het merk en de bewaaromstandigheden van het wasmiddel zijn ongeschikt.	<ul style="list-style-type: none"> <li>• Gebruik een geschikt wasmiddel voor de wasmachine en uw wasgoed. Bewaar wasmiddel afgesloten in een vochtvrije ruimte en stel deze niet bloot aan extreme temperaturen.</li> </ul>
	Wasmiddel is in het verkeerde vak gedaan.	<ul style="list-style-type: none"> <li>• Indien het wasmiddel in het voorwasvak is gedaan zonder het selecteren van een voorwas, kan het product dit wasmiddel opnemen tijdens de spoel- of wasverzachterfase. Doe het wasmiddel in het juiste vak.</li> </ul>
	Pompfilter is verstopt.	<ul style="list-style-type: none"> <li>• Controleer het filter.</li> </ul>
	Afvoerslang is dubbelgevouwen.	<ul style="list-style-type: none"> <li>• Controleer de afvoerslang.</li> </ul>
<b>Wasgoed werd stijf na het wassen. (**)</b>	Er is onvoldoende hoeveelheid wasmiddel gebruikt.	<ul style="list-style-type: none"> <li>• Het gebruik van onvoldoende hoeveelheid wasmiddel voor de waterhardheid kan veroorzaken dat het wasgoed met de tijd stijf wordt. Gebruik een geschikte hoeveelheid wasmiddel overeenkomstig de waterhardheid.</li> </ul>
	Wasmiddel is in het verkeerde vak gedaan.	<ul style="list-style-type: none"> <li>• Indien het wasmiddel in het voorwasvak is gedaan zonder het selecteren van een voorwas, kan het product dit wasmiddel opnemen tijdens de spoel- of wasverzachterfase. Doe het wasmiddel in het juiste vak.</li> </ul>
	Wasmiddel is gemengd met de wasverzachter.	<ul style="list-style-type: none"> <li>• Meng geen wasverzachter met wasmiddel. Was en reinig de lade met heet water.</li> </ul>
<b>Wasgoed ruikt niet naar de wasverzachter. (**)</b>	Wasmiddel is in het verkeerde vak gedaan.	<ul style="list-style-type: none"> <li>• Indien het wasmiddel in het voorwasvak is gedaan zonder het selecteren van een voorwas, kan het product dit wasmiddel opnemen tijdens de spoel- of wasverzachterfase. Was en reinig de lade met heet water. Doe het wasmiddel in het juiste vak.</li> </ul>
	Wasmiddel is gemengd met de wasverzachter.	<ul style="list-style-type: none"> <li>• Meng geen wasverzachter met wasmiddel. Was en reinig de lade met heet water.</li> </ul>



Probleem	Oorzaak	Oplossing
Wasmiddelresten in de wasmiddellade. (**)	Wasmiddel is in een natte lade gedaan.	• Droog de wasmiddellade voor er wasmiddel in te doen.
	Wasmiddel is vochtig geworden.	• Bewaar wasmiddel afgesloten in een vochtvrije ruimte en stel deze niet bloot aan extreme temperaturen.
	Waterdruk is laag.	• Controleer de waterdruk.
	Het wasmiddel in het hoofdwaskvak is nat geworden tijdens de waterinname voor de voorwas. Gat van het wasmiddelvak zijn geblokkeerd.	• Controleer de gaten en reinig deze als ze zijn verstopt.
	Er is een probleem met de wasmiddelladekleppen.	• Bel de Geautoriseerde Onderhoudsmonteur.
	Wasmiddel is gemengd met de wasverzachter.	• Meng geen wasverzachter met wasmiddel. Was en reinig de lade met heet water.
Er vormt zich te veel schuim in het product. (**)	De trommel is niet regelmatig gereinigd.	• Reinig de trommel regelmatig. Zie voor deze procedure "Reinigen van de laaddeur en de trommel".
	Er worden voor de wasmachine onjuiste wasmiddelen gebruikt.	• Gebruik geschikte wasmiddelen voor de wasmachine.
	Er is teveel wasmiddel gebruikt.	• Gebruik slechts benodigde hoeveelheid wasmiddel.
	Wasmiddel was bewaard onder onjuiste omstandigheden.	• Bewaar wasmiddel op een afgesloten en droge plek. Bewaar deze niet in overmatige warme plekken.
	Sommige netachtige stoffen zoals voile kunnen te veel schuimen door hun weefselstructuur.	• Gebruik kleinere hoeveelheden wasmiddel voor dit soort artikelen.
	Wasmiddel is in het verkeerde vak gedaan.	• Doe het wasmiddel in het juiste vak.
Er komt schuim uit de wasmiddellade.	Wasverzachter wordt te vroeg ingenomen.	• Er kan een probleem zijn in de kleppen of in de wasmiddellade. Bel de Geautoriseerde Onderhoudsmonteur.
	Er is te veel wasmiddel gebruikt.	• Meng 1 eetlepel verzachter en 1/2 l water en giet in het hoofdwaskvak van de wasmiddellade. • Plaats een dusdanige hoeveelheid wasmiddel in de machine geschikt voor de programma's en maximale lading zoals aangegeven in "Tabel programma en verbruik". Indien u chemische producten toevoegt (vlekverwijderaars, bleekmiddelen enz.) dient u de hoeveelheid wasmiddel te verminderen.
Wasgoed blijft nat na het beëindigen van het programma. (*)	Er heeft overmatige schuimvorming plaatsgevonden en het automatische schuimabsorptiesysteem is ingeschakeld door het gebruik van te veel wasmiddel.	• Gebruik de aanbevolen hoeveelheid wasmiddel.

(\*) Het product schakelt niet naar de centrifugeerfase wanneer het wasgoed niet evenwichtig verdeeld is in de trommel om schade aan de machine en zijn omgeving te vermijden. Het wasgoed moet worden herverdeeld en opnieuw gecentrifugeerd worden.

(\*\*) De trommel is niet regelmatig gereinigd. Reinig de trommel regelmatig. Zie 4.4.2



**WAARSCHUWING:** Als u na het volgen van de instructies in deze sectie, het probleem niet kunt oplossen, raadpleeg dan uw dealer of een bevoegde onderhoudsmonteur. Probeer nooit zelf een niet-functioneel product te repareren.



**WAARSCHUWING:** Controleer de HomeWhiz-sectie voor de relevante informatie voor probleemoplossing.

## DISCLAIMER / WAARSCHUWING (NL)

Sommige (eenvoudige) defecten kunnen correct worden behandeld door de eindgebruiker zonder dat dit aanleiding geeft tot veiligheidsproblemen of een onveilig gebruik, op voorwaarde dat ze worden uitgevoerd binnen de limieten en in overeenstemming met de volgende instructies (zie het hoofdstuk "Zelf-reparatie").

Om die reden, tenzij anderzijds toegelaten in het onderstaande hoofdstuk 'Zelf-reparatie', moeten reparaties worden uitgevoerd door geregistreerde professionele monteurs om veiligheidsproblemen te voorkomen. Een geregistreerde professionele monteur is een professionele monteur die toegang heeft gekregen tot de instructies en de lijst met reserveonderdelen van dit product door de fabrikant, in overeenstemming met de methoden beschreven in wetsbesluiten in overeenstemming met Richtlijn 2009/125/EC.

**Hoewel, de onderhouds- en reparatiewerken in het kader van de garantievoorwaarden mogen uitsluitend worden uitgevoerd door de gespecialiseerd vertegenwoordiger (m.a.w. geautoriseerde professionele monteurs) die u kunt bereiken via het telefoonnummer vermeld in de gebruikshandleiding/garantiekaart of via uw geautoriseerde verdeler. Om die reden zullen reparaties die worden uitgevoerd door professionele monteurs (die niet zijn geautoriseerd door Beko) de garantie nietig verklaren.**

### Zelf-reparatie

De zelf-reparatie kan worden uitgevoerd door de eindgebruiker met betrekking tot de volgende reserveonderdelen: deur, scharnieren en afdichting, andere afdichtingen, deurvergrendeling montage en plastic randapparatuur zoals wasmiddelvakjes (een bijgewerkte lijst zal ook beschikbaar worden gemaakt op [support.beko.com](http://support.beko.com) vanaf 1 maart 2021).

Bovendien, om de veiligheid van het product te garanderen en het risico van ernstig letsel te voorkomen, moet de vermelde zelf-reparatie worden uitgevoerd in overeenstemming met de instructies in de handleiding voor zelf-reparatie of die beschikbaar is in [support.beko.com](http://support.beko.com). Uit veiligheidsoverwegingen moet u de stekker van het product loskoppelen voor u zelf-reparatie probeert uit te voeren.

Reparaties en pogingen tot reparatie door eindgebruikers van onderdelen die niet zijn omvat in deze lijst en/of waarbij de instructies in de handleiding voor zelf-reparatie of die beschikbaar zijn in [support.beko.com](http://support.beko.com) niet worden nageleefd, kunnen resulteren in veiligheidsproblemen die niet kunnen worden toegewezen aan Beko en deze zullen de garantie van het product nietig verklaren.

Om die reden raden wij ten stelligste af dat eindgebruikers op eigen houtje reparaties proberen uit te voeren die buiten de vermelde lijst van reserveonderdelen vallen en in dergelijke situaties beroep doen op een geautoriseerde professionele monteur of geregistreerde professionele monteurs. Dergelijke pogingen van eindgebruikers kunnen daarentegen veiligheidsproblemen en schade aan het product veroorzaken en resulteren in brand, overstromingen, elektrische schokken en ernstig persoonlijk letsel.

Als voorbeeld, maar niet beperkt tot, moeten de volgende reparaties worden uitgevoerd door geautoriseerde professionele monteurs of geregistreerde professionele monteurs: motor, pompassemblage, moederbord, motorpaneel, weergavepaneel, verwarming, etc.

De fabrikant/verkoper kan niet aansprakelijk worden gesteld wanneer eindgebruikers de bovenstaande instructies niet naleven.

De beschikbaarheid van de reserveonderdelen van de wasmachine of wasmachine-droger die u hebt gekocht is 10 jaar. Tijdens deze periode zijn de originele reserveonderdelen beschikbaar voor de correcte bediening van de wasmachine of wasmachine-droger combinatie.



