

Internet en/of Bellen installeren



Inhoudsopgave

Hoofdaansluiting 4

Stap 1	Controleer de inhoud van de doos	5
Stap 2	Hoofdaansluiting checken	6
Stap 3.1-3.4	Hoofdaansluiting klaarmaken	8

Internet (en Bellen) 15

Stap 4	De Connectbox plaatsen	16
Stap 5	De Connectbox aansluiten	17
Stap 6	Controleer de kiestoon	20
Stap 7	Wifi-verbinding maken	21
Stap 8	Controleer of internet werkt	23
Stap 9	Je Ziggo Mediabox XL aanpassen	24
Stap 10	De Connectbox instellen	25
Stap 11	Wifi-wachtwoord aanpassen	26

Bijlagen 27

Bijlage 1	Wifi-verbinding maken (uitgebreide beschrijving)	28
Bijlage 1.1	iOS apparaat verbinden met de Connectbox	29
Bijlage 1.2	Android 4.x apparaat verbinden met de Connectbox	31
Bijlage 1.3	Windows 10 pc verbinden met de Connectbox	33
Bijlage 2	Betekenis van de lampjes op de Connectbox	35
Bijlage 3	Een computer en Connectbox met een internetkabel verbinden	36
Bijlage 4	Wachtwoord vergeten	37
Bijlage 5	Hulp	39

Hoofdaansluiting

De hoofdaansluiting is het punt waar de Ziggo kabel je huis binnenkomt. Op de hoofdaansluiting gaan we een meterkastsplitter of woonkamerverdeler plaatsen. In dit deel van de handleiding leggen we in jouw specifieke thuisituatie uit welke splitter, verdeler of coaxkabel je nodig hebt.



Dit onderdeel neemt ongeveer
45 minuten in beslag.

Stap

1

Controleer de inhoud van de doos

Benodigheden:

- Doos met aansluitmaterialen

Controleer de inhoud van de doos:

1

Pak de doos met aansluitmaterialen.

2

Controleer de inhoud aan de hand van onderstaand overzicht.

Dit zijn de materialen die je nodig hebt voor het aansluiten van Internet (en Bellen) van Ziggo.

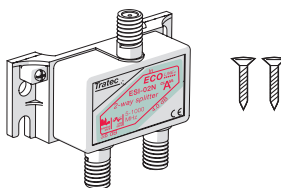
Let op! Je hebt niet alle onderdelen uit de doos nodig.

Het is dus niet erg als je onderdelen overhoudt.

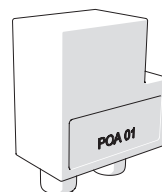
Internetkabel (5 meter)



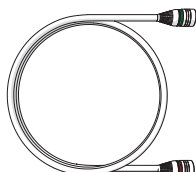
Meterkastsplitter



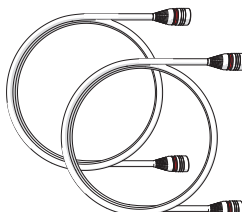
Splitter (POA 01)



Rood-groen gemarkeerde data-coaxkabel



Rood-rood gemarkeerde data-coaxkabel (2x)



Telefoonkabel (2 meter)

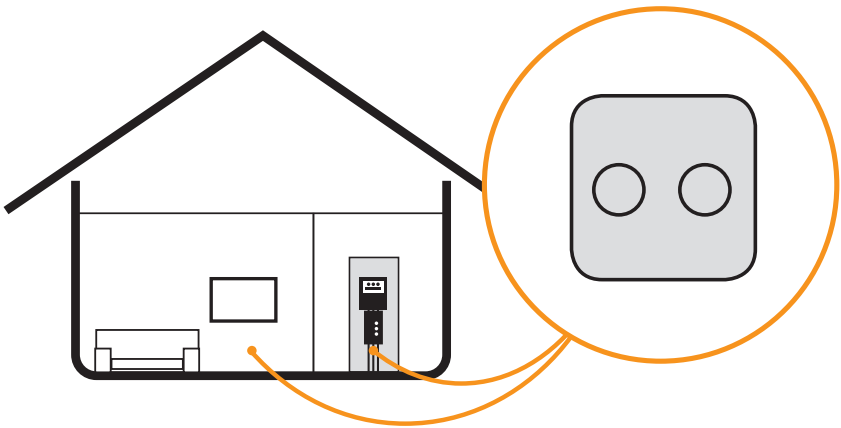


Hoofdaansluiting checken

De hoofdaansluiting check je zo:

1

Kijk in de **meterkast**. Zit de hoofdaansluiting daar niet, dan zit de hoofdaansluiting in de **woonkamer**.



Let op! Je huis heeft maar één hoofdaansluiting. Als er een aansluiting in de meterkast is, dan is er geen twijfel mogelijk. Dit is je hoofdaansluiting. Echter, als de hoofdaansluiting in de woonkamer is, dan zien meerdere aansluitingen er vaak hetzelfde uit, namelijk als een wandcontactdoos met één of twee gaten. Hoe weet je nu welke wandcontactdoos je hoofdaansluiting is?

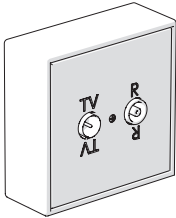
Dat is gelukkig niet zo ingewikkeld. Je kunt de hoofdaansluiting herkennen door de groene kabel die direct vanuit de vloer of de muur vanaf de achter- of zijkant de wandcontactdoos binnenkomt. Om deze kabel te zien, moet je de deksel van de wandcontactdoos schroeven. Zie je het einde van een dikke groene kabel? Dan heb je de hoofdaansluiting te pakken. Vergeet niet het deksel terug te schroeven!

2

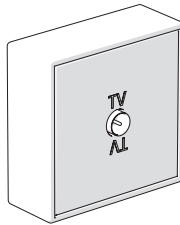
Vergelijk je hoofdaansluiting met het overzicht hieronder.

Mogelijk heb je een ingebouwde hoofdaansluiting, dan zit de aansluiting in de muur en zie je alleen de voorzijde van de wandcontactdoos.

Ziet de hoofdaansluiting er zo uit?



of



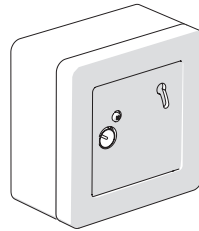
Ga naar stap
3.1
pagina 8

Ziet de hoofdaansluiting er zo uit?



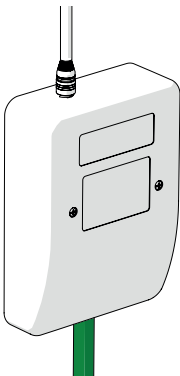
Ga naar stap
3.2
pagina 10

Ziet de hoofdaansluiting er zo uit?



Ga naar stap
3.3
pagina 11

Ziet de hoofdaansluiting er zo uit?



Ga naar stap
3.4
pagina 13

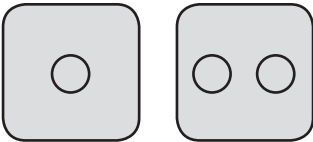
Stap

3.1

Hoofdaansluiting klaarmaken (één- of tweegats wandcontactdoos)

Benodigheden:

- De POA 01 splitter
 - De rood-groen gemarkeerde data-coaxkabel
-



Is je hoofdaansluiting een enkel- of dubbelgats wandcontactdoos?

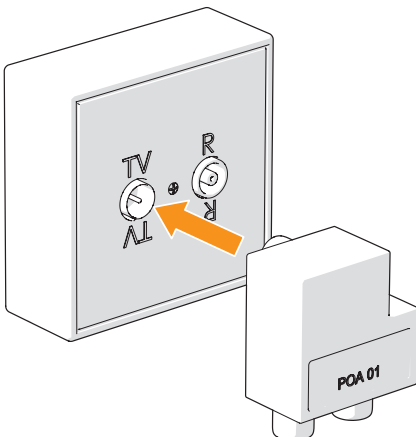
- Ja: ga hieronder verder.
 - Nee: ga terug naar het overzicht op pagina 7.
-

1

Zit er een tv kabel in je hoofdaansluiting? Haal deze los.

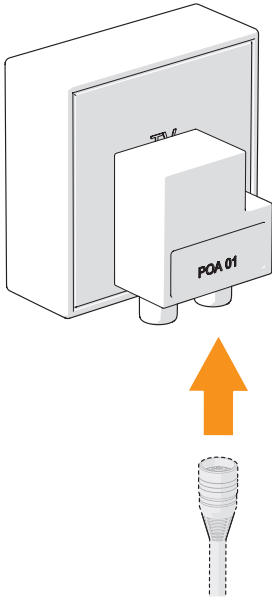
2

Druk de POA 01 splitter in de hoofdaansluiting.



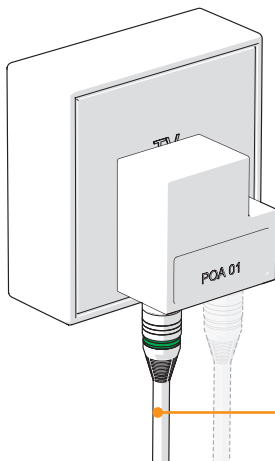
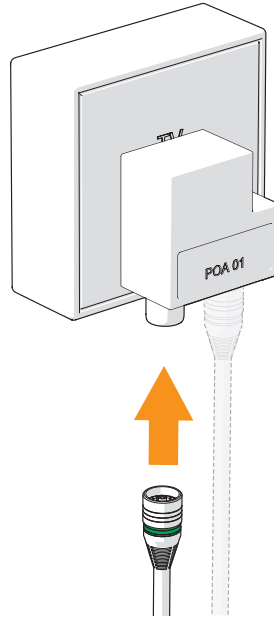
3

Druk de tv kabel (als je deze zojuist hebt losgehaald) in de uit 2 van de splitter (POA 01).



4

Druk de groene kant van de rood-groen gemarkeerde data-coaxkabel op de uit 1 van de splitter (POA 01).



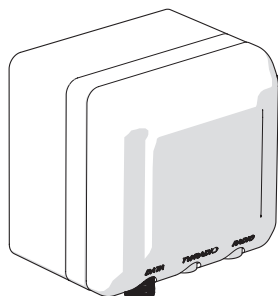
Deze coaxkabel gebruik je in het volgende hoofdstuk om je wifi-modem aan te sluiten.



Het is gelukt! Je aansluiting is nu klaar voor gebruik. Je gaat nu het wifi-modem aansluiten.

Ga naar pagina 16

Hoofdaansluiting klaarmaken (signaalverdeler)



Is je hoofdaansluiting een signaalverdeler zoals hier afgebeeld?

- Ja: ga hieronder verder.
- Nee: ga terug naar het overzicht op pagina 7.

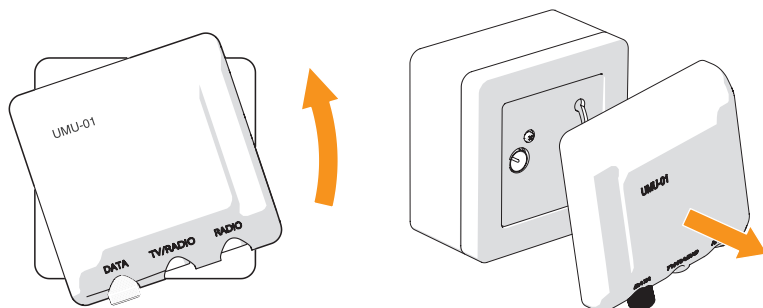
1

Zijn er kabels aangesloten? Haal deze los.

2

Verwijder de signaalverdeler. Hiervoor doe je het volgende:

- Draai de signaalverdeler linksom.
- **Let op!** Hier is enige kracht voor nodig. Je hoort een klik.
- Trek de signaalverdeler naar je toe.

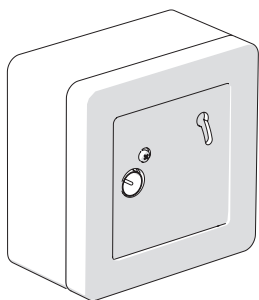


Ga naar
stap 3.3

Hoofdaansluiting klaarmaken (twist & lock plaatje)

Benodigheden:

- De POA 01 splitter
- De rood-groen gemarkeerde data-coaxkabel



Is je hoofdaansluiting een twist & lock plaat, zoals hier afgebeeld.

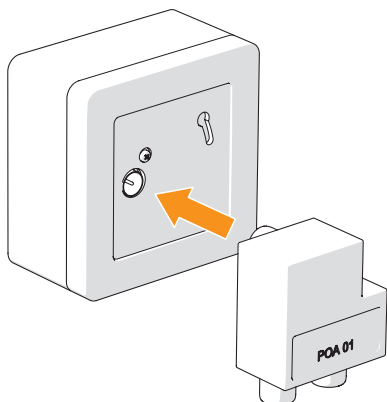
- Ja: ga hieronder verder.
- Nee: ga terug naar het overzicht op pagina 7.

1

Zit er een tv kabel in je hoofdaansluiting? Haal deze los.

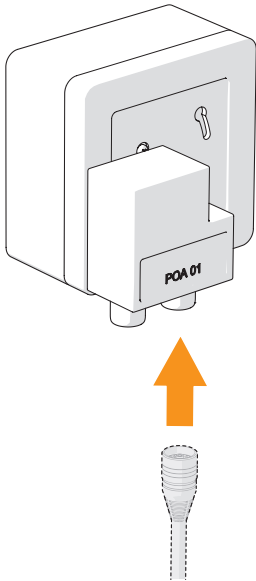
2

Druk de splitter (POA 01) in de hoofdaansluiting.



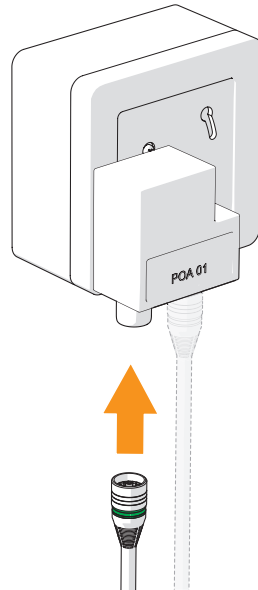
3

Druk de kabel (als je deze zojuist hebt losgehaald) in de uit 2 van de splitter (POA 01).

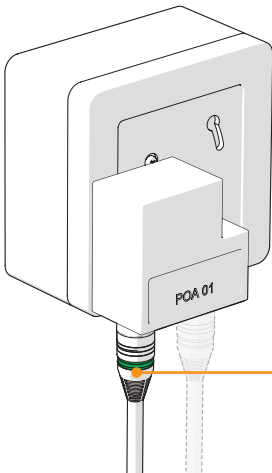


4

Druk de rood-groen gemarkeerde data-coaxkabel op de uit 1 van de splitter (POA 01).



Let op! Je hebt niet alle meegeleverde onderdelen uit de installatiedoos nodig. Het is dus niet erg als je onderdelen overhoudt.



Deze coaxkabel gebruik je in het volgende hoofdstuk om je wifi-modem aan te sluiten.



Het is gelukt! Je aansluiting is nu klaar voor gebruik. Je gaat nu het wifi-modem aansluiten.

Ga naar pagina 16

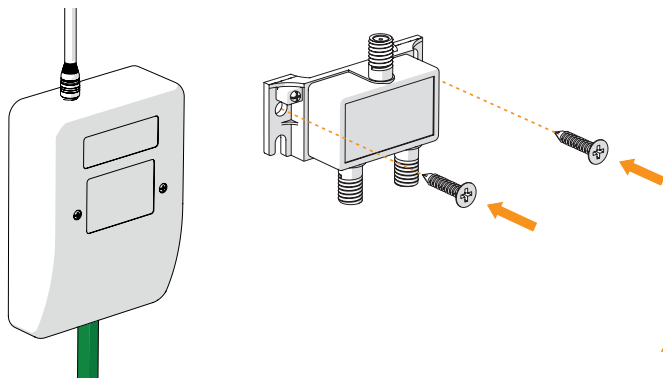
Hoofdaansluiting klaarmaken

Benodigheden:

- De meterkastsplitter (die zit in de doos met aansluitmaterialen. Deze doos heb je in stap 1 uitgepakt)
- Een schroevendraaier en een schroefboormachine
- 2x de rood-rood gemarkeerde data-coaxkabel

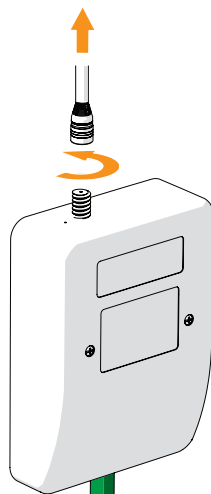
1

Bevestig de meterkastsplitter met de meegeleverde schroeven in de buurt van de hoofdaansluiting.



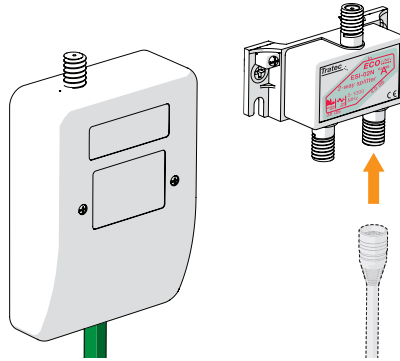
2

Zit er een tv kabel in je hoofdaansluiting? Haal deze los.
De tv kabel kan voorzien zijn van een schroef- of een steekconnector. Afhankelijk van het type connector schroef of trek je de kabel dus los.



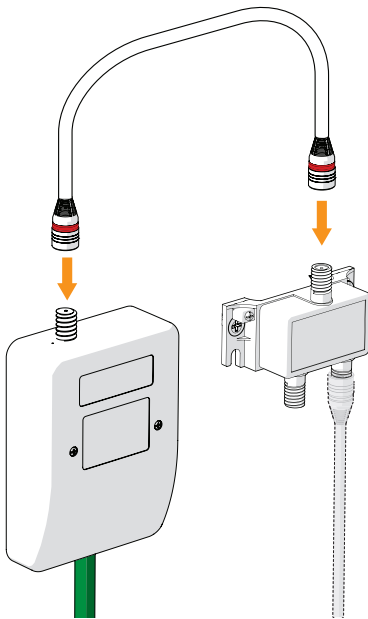
3

Sluit de coaxkabel, die je zojuist uit de hoofdaansluiting gehaald hebt, aan op de meterkastsplitter.



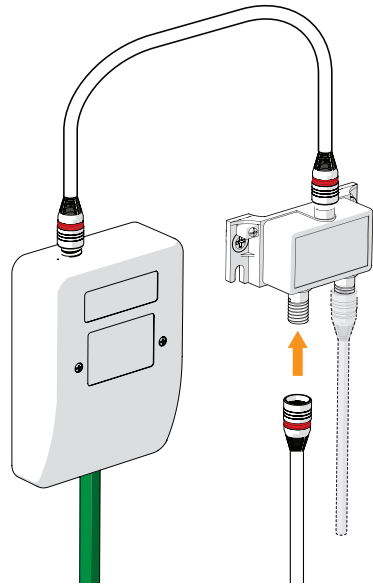
4

Verbind de hoofdaansluiting door middel van de rood-rood gemarkeerde data-coaxkabel met de meterkastsplitter.



5

Druk de rood-rood gemarkeerde data-coaxkabel in de meterkastsplitter.



Het is gelukt! Je aansluiting is nu klaar voor gebruik. Je gaat nu het modem aansluiten.

Ga naar pagina 16

Internet (en Bellen)

Stap voor stap je Connectbox aansluiten, een wifi-verbinding maken en Internet (en Bellen) controleren.



Dit onderdeel neemt ongeveer
15 minuten in beslag.

De Connectbox plaatsen

Benodigheden:

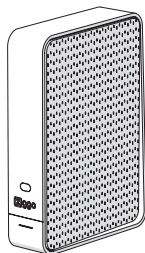
- Doos met de Connectbox

De Connectbox plaats je zo:

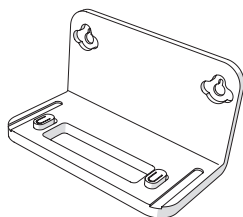
1

Open de doos met de Connectbox en controleer of de volgende onderdelen aanwezig zijn:

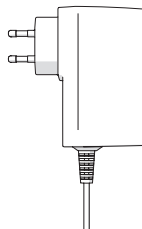
Connectbox



Ophangbeugel



Voeding

**Let op!**

Verwijder de voeding van het oude modem. De Connectbox werkt alleen op zijn eigen voeding.

2

Plaats de Connectbox binnen 1 meter van de hoofdaansluiting en binnen 1 meter van een stopcontact.

Tips bij het plaatsen of ophangen van de Connectbox

Voor een goed bereik van de wifi-signalen is het belangrijk dat de Connectbox op de juiste plaats staat of hangt. Zet de Connectbox wat hoger, bij voorkeur tussen 1 tot 2 meter hoog.

Plaats de Connectbox niet tegen metalen voorwerpen zoals waterleidingen en radiatoren.

Plaats de Connectbox liever niet tussen allerlei andere apparaten. Plaats je de Connectbox in de meterkast? Zet de Connectbox dan stevig neer of schroef hem aan de muur met behulp van de ophangbeugel, zodat de Connectbox niet aan de kabeltjes hangt.

De Connectbox aansluiten

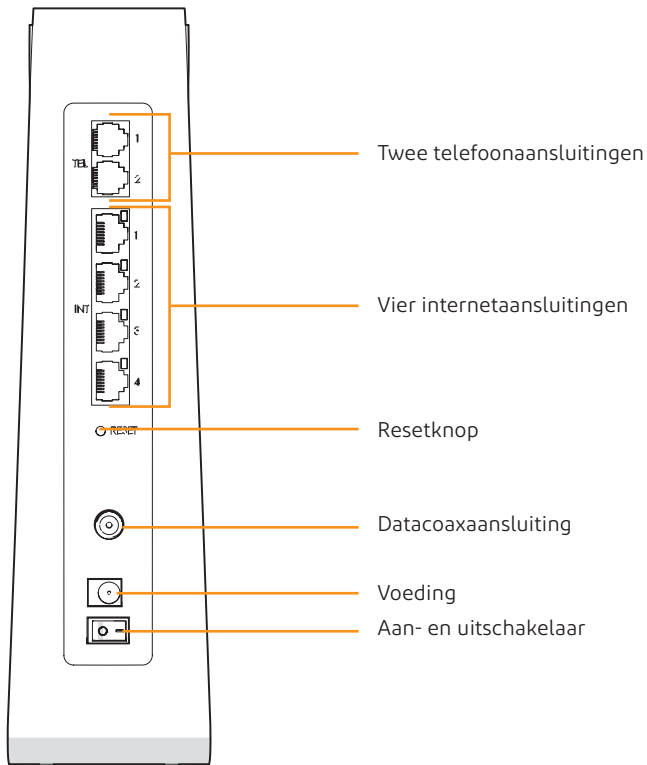
Benodigheden:

- Doos met de Connectbox (deze doos heb je in stap 1 geopend en gecontroleerd)

De Connectbox sluit je zo aan:

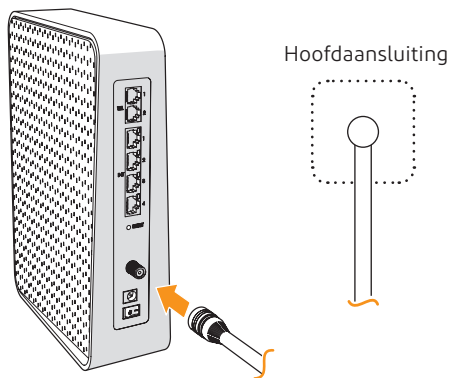
1

Bekijk de achterzijde van de Connectbox.



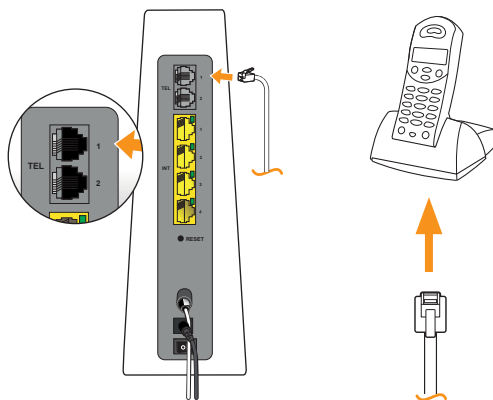
2

Schroef (of schuif bij een schuif-connector) de coaxkabel over de Datacoaxaansluiting van de Connectbox.



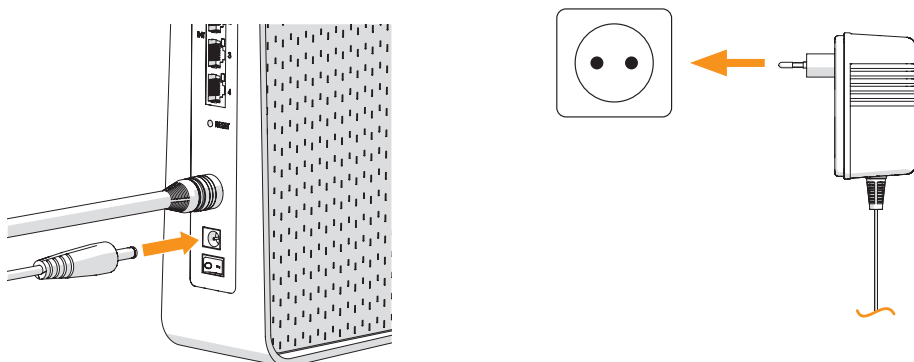
3


Als je Bellen van Ziggo hebt, sluit je nu je vaste telefoon aan op de telefoonaansluiting **TEL1**.



4

Sluit de voeding aan en steek de stekker in het stopcontact. De aan- en uitschakelaar moet op 'aan' staan. Controleer dit.

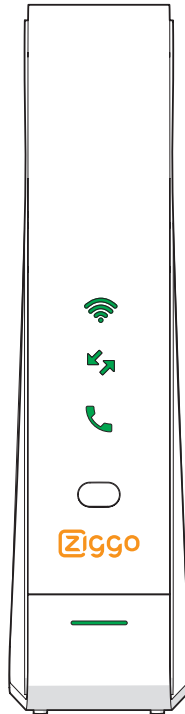


Let op! Maak nog geen verbinding met internet, maar wacht eerst tot de twee groene pijltjes  stoppen met knipperen.

Heb je ook Ziggo Bellen? Dan licht het hoorntje  ook groen op. De lampjes boven het Ziggo logo gaan uit zodra de Connectbox helemaal klaar is. Dit duurt ongeveer 2 minuten.

Branden er helemaal geen lampjes? Controleer dan of de aan- en uitschakelaar aan de achterkant van de Connectbox in de juiste stand staat.

De bovenste drie lampjes gaan branden en knipperen tijdens het opstarten. Knipperen ze na 20 minuten nog steeds? Controleer de coax aansluitingen en herstart de Connectbox.



Branden de lampjes continue? Gefeliciteerd! Je hebt de Connectbox juist aangesloten. De bovenste lampjes gaan na 2 minuten automatisch uit. Wil je meer weten over wat de lampjes betekenen? In bijlage 2 vertellen we er meer over.

Ga naar de volgende pagina

Controleer de kiestoon

Sla deze stap over als je geen Bellen van Ziggo hebt.

Om te weten of je Bellen goed hebt aangesloten, controleer je de kiestoon. Dit doe je zo:

1

Kijk op je Connectbox. Wacht tot het groene lampje bij  groen brandt. Het lampje gaat na 2 minuten automatisch uit.

2


Controleer of je een kiestoon hoort.



**Hoor je een kiestoon? Gefeliciteerd.
Je kunt nu gebruikmaken van Bellen.**

Hoor je geen kiestoon?

Doe dan het volgende:

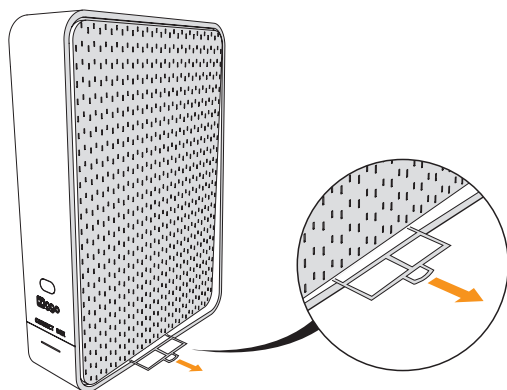
- Controleer of alle kabels vastzitten.
- Controleer of de telefoonkabel is aangesloten op **Tel1**.
- Zet de Connectbox uit. Je vindt de aan- en uitschakelaar op de achterkant.
- Zet de Connectbox weer aan.
- Wacht tot het groene lampje bij  groen brandt.

Hoor je nog steeds geen kiestoon? Bel dan met een andere telefoon 0900-1884 (normaal tarief).

Wifi-verbinding maken

Benodigheden:

- Je eigen pc, smartphone, tablet of laptop
- Je **wifi-naam**, deze vind je op het kaartje onder de Connectbox
- Je **wifi-wachtwoord**, deze vind je op het kaartje onder de Connectbox



Inloggen?
 Wifi-naam (SSID): **ZiggoXXXXXX**
 Wifi-wachtwoord: **aaabbbcccddd**
 Modemwachtwoord: **00000000**

Voordat je begint, lees dan eerst even dit:

Op de volgende pagina leggen we in het **kort** uit hoe je een **wifi-verbinding** maakt.

Wil je een **uitgebreidere** beschrijving?

Ga naar bijlage 1
pagina 28

Wil je liever een verbinding maken met een **internetkabel**?

Ga naar bijlage 3
pagina 36

Een wifi-verbinding maken tussen de Connectbox en pc, smartphone of tablet doe je zo:

1

Start je computer, smartphone of tablet en schakel wifi in.

Let op! Heb je een Mediabox XL? Maak met je Mediabox XL nog geen wifi-verbinding met de Connectbox, maar volg eerst alle stappen uit deze handleiding.

2

Ga naar het overzicht van beschikbare wifi-netwerken.

3

Druk op het wifi-netwerk dat je **wifi-naam** heeft.
Je wifi-naam vind je op het kaartje onder de Connectbox.

4

Voer je **wifi-wachtwoord** in.
Je wifi-wachtwoord vind je op het kaartje onder de Connectbox.
Je pc, smartphone, tablet of laptop is nu verbonden met de Connectbox.



Je hebt nu een werkende wifi-verbinding tussen je wifi-apparaat en de Connectbox. Je bent er bijna.
Ga door naar de volgende stap en controleer of internet werkt.

Ga naar de volgende pagina

Stap

8

Controleer of internet werkt

Om te weten of je internet goed hebt aangesloten, controleer je of internet werkt.

Dit doe je zo:

1

Open je internetbrowser, bijvoorbeeld Internet Explorer.
Een welkomstscherf van de Connectbox opent automatisch.

2

Volg de stappen in de browser.

3

Heb je alle stappen doorlopen? Open dan een andere webpagina, bijvoorbeeld **ziggo.nl**



Versrijnt de webpagina?

Gefeliciteerd. Je hebt Internet goed aangesloten. Ga naar de volgende stap.

Versrijnt de pagina niet?

Doe dan het volgende:

- Controleer of je apparaat via wifi of een kabel verbonden is met je Connectbox.
- Zet de Connectbox uit met de aan- en uitschakelaar.
- Wacht tot de lampjes branden en typ opnieuw **ziggo.nl** in je browser.

Versrijnt de pagina nog steeds niet?

Bel dan gratis 1200 vanaf je telefoonaansluiting van Ziggo of 0900-1884 (normaal tarief).

Stap

9

Je Ziggo Mediabox XL aanpassen

Heb je geen Mediabox XL geïnstalleerd? Ga dan naar de volgende pagina.

Heb je wel een Mediabox XL geïnstalleerd, doe dan het volgende:

1

Schakel wifi op je Mediabox XL uit. Dit kun je via het menu van je Mediabox XL doen. De handleiding hiervoor is te vinden op: www.ziggo.nl/horizon-wifi-uit

2

Herstart je Mediabox XL.



Is het gelukt de wifi van je Mediabox XL uit te schakelen? Heb je de Mediabox XL vervolgens herstart? Goed gedaan. Ga naar de volgende stap.

De Connectbox instellen

Je Connectbox biedt een groot aantal functionaliteiten, die je eenvoudig zelf kunt wijzigen.

Zo kun je:

- Het Connectbox wachtwoord wijzigen.
- De wifi-naam en het wifi-wachtwoord wijzigen.
- Een ander wifi-kanaal kiezen
- Een wifi-gastnetwerk instellen

Om instellingen te wijzigen, log je eerst in op de Connectbox. Dit doe je zo:

1

Open je internetbrowser op een apparaat dat verbonden is met de Connectbox.

2

Typ het volgende IP-adres in **http://192.168.178.1**

Het inlogschermb van de Connectbox verschijnt. Dit kan soms even duren. Duurt het langer dan 5 minuten? Herstart dan je modem en probeer het opnieuw.

3

Vul het modemwachtwoord in, zoals aangegeven op het kaartje onder de Connectbox.

Je bent nu ingelogd en kunt instellingen wijzigen.

Let op!

We adviseren je om het wifi-wachtwoord aan te passen. Zie hiervoor de volgende stap.

Wifi-wachtwoord aanpassen

Wifi-modems van Ziggo zijn standaard beveiligd met een wifi-wachtwoord. Je vindt dit wachtwoord op het kaartje onder de Connectbox. We raden aan om dit wachtwoord te wijzigen in een persoonlijk wachtwoord.

Dit doe je als volgt:

1

Log in op je Connectbox. Zie voor meer informatie stap 10, op pagina 25.

2

- Klik op Geavanceerde instellingen.
- Klik op Draadloos.
- Klik op Beveiliging.
- Je kan hier je wifi-wachtwoord wijzigen van de 2.4- en 5 GHz frequentieband.
- Heb je je wifi-wachtwoord gewijzigd? Sla dan je instellingen op.

Tips voor een goed wachtwoord

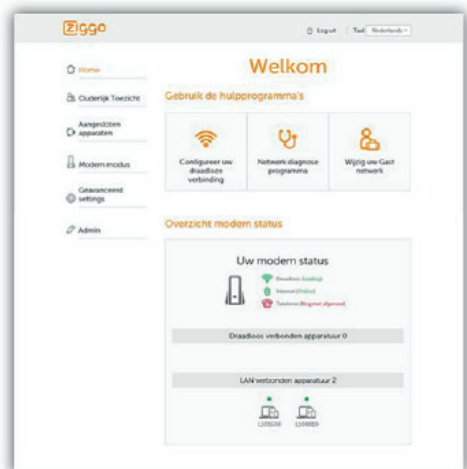
Als je een nieuw wachtwoord instelt, is het belangrijk dat je een goed wachtwoord bedenkt.

Een goed wachtwoord bevat:

- minimaal 8 tekens.
- minimaal 1 hoofdletter en 1 kleine letter.
- minimaal een 1 cijfer.

Let op! Wanneer je het wifi-wachtwoord hebt gewijzigd, zal je verbinding worden verbroken. Stel het nieuwe wifi-wachtwoord op je apparaat in. Sla je nieuwe wachtwoord ergens op, zodat je het niet vergeet.

Voor meer informatie over de mogelijkheden van de Connectbox ga naar ziggo.nl/connectbox



Bijlagen

Wifi-verbinding maken (uitgebreide beschrijving)

In stap 7 op pagina 21 (Wifi-verbinding maken) beschrijven we in het kort hoe je een wifi-verbinding maakt tussen je Connectbox en smartphone, tablet of pc. Graag meer uitleg? In deze bijlage vind je de uitgebreide beschrijving.

Een wifi-verbinding maken tussen de Connectbox en pc, smartphone, tablet doe je zo:

1

Welk besturingssysteem gebruik je?



Is **iOS** je besturingssysteem?

Ga naar bijlage **1.1**
pagina 29



Is **Android** je besturingssysteem?

Ga naar bijlage **1.2**
pagina 31



Is **Windows 10** je besturingssysteem?

Ga naar bijlage **1.3**
pagina 33

Staat jouw besturingssysteem er niet bij? Kijk dan op www.ziggo.nl/wifiverbindingmaken voor meer informatie.

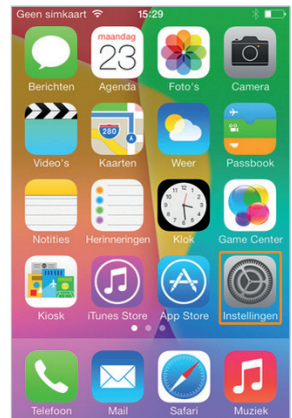
iOS apparaat verbinden met de Connectbox

In dit hoofdstuk gaan we stap voor stap via wifi-verbinding maken met je iPhone of iPad en de Connectbox.

Een wifi-verbinding maken tussen de Connectbox en een iPhone of iPad doe je zo:

1

Druk op **Instellingen** (de locatie van het icoontje kan per iPhone verschillen).



2

Druk op **Wi-Fi**.



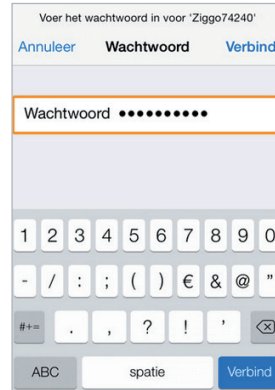
3

Druk op het wifi-netwerk dat je **wifi-naam** heeft. Je wifi-naam vind je op het kaartje onder de Connectbox.



4

Vul het **wifi-wachtwoord** in. Je wifi-wachtwoord vind je op het kaartje onder de Connectbox.



5

Druk rechts bovenin je scherm op **Verbind**. Wacht tot het toestel verbinding maakt.



6

Er komt een blauw vinkje voor het wifi-netwerk te staan als de verbinding klaar is.



Gefeliciteerd! Je hebt nu een werkende wifi-verbinding tussen je iPhone en de Connectbox. Ga nu naar stap 8 om te controleren of Internet (en Bellen) werkt.

Ga naar pagina 23

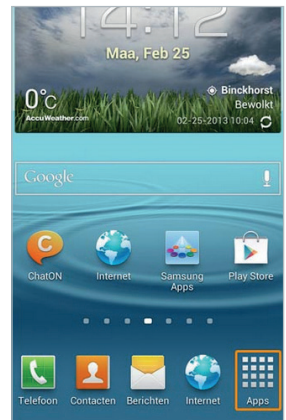
Android 4.x apparaat verbinden met de Connectbox

In dit hoofdstuk gaan we stap voor stap via wifi-verbinding maken met je smartphone en de Connectbox. Wil je een stappenplan voor een toestel van een specifiek merk, ga naar ziggo.nl/wifiverbindingmaken.

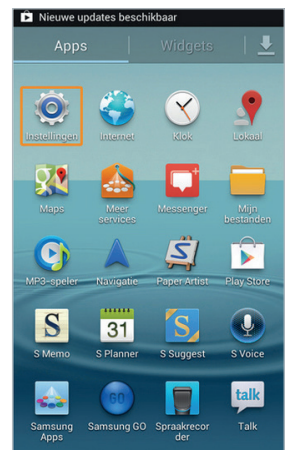
Een wifi-verbinding maken tussen de Connectbox en een smartphone doe je zo:

1

Druk rechts onderin je scherm op **Apps**.

**2**

Scroll naar links of rechts en druk op **Instellingen** (dit icoon kan per toestel op een andere pagina staan).



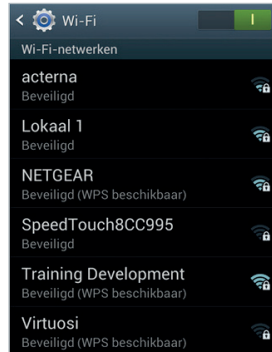
3

Druk op **Wi-Fi**.



4

Druk op het wifi-netwerk dat je **wifi-naam** heeft. Je wifi-naam vind je op het kaartje onder de Connectbox.



5

Vul het **wifi-wachtwoord** in.
Je wifi-wachtwoord vind je op het kaartje onder de Connectbox.



6

Zodra er verbinding is, zie je **Verbonden** onder de naam van het wifi-netwerk staan.



Gefeliciteerd! Je hebt nu een werkende wifi-verbinding tussen je Android 4.x apparaat en de Connectbox. Ga nu naar stap 8 om te controleren of Internet (en Bellen) werkt.

Ga naar
pagina 23

Windows 10 pc verbinden met de Connectbox

In dit hoofdstuk gaan we stap voor stap via wifi-verbinding maken met je pc met Windows 10 en de Connectbox.

Een wifi-verbinding maken tussen de Connectbox en een pc met Windows 10 doe je zo:

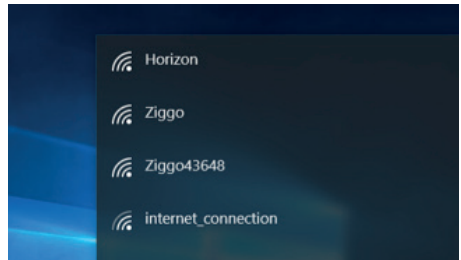
1

Ga met je muispijlte rechtsonder in het scherm naar het wifi icoontje en klik hier op.



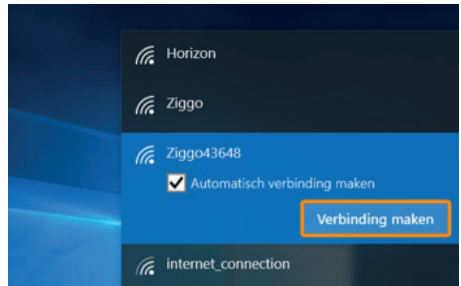
2

Druk op het wifi-netwerk dat je **wifi-naam** heeft. Je wifi-naam vind je op het kaartje onder de Connectbox.



3

Klik op **Verbinding maken**.

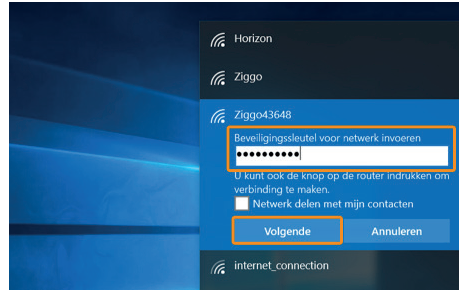


4

Vul het **wifi-wachtwoord** in.

Je wifi-wachtwoord vind je op het kaartje onder de Connectbox.

Klik daarna op **Volgende**.



5

Klik op **Ja** om zo het verbinden met andere apparaten op je wifi-netwerk mogelijk te maken.



6



















Onder het wifi-netwerk staat nu: **Verbonden**.



Gefeliciteerd! Je hebt nu een werkende wifi-verbinding tussen je Windows 10 pc en de Connectbox. Ga nu naar stap 8 om te controleren of Internet (en Bellen) werkt.

Ga naar
pagina 23

Betekenis van de lampjes op de Connectbox

Modus	Status	Internet	Wifi	Tel	Actie
Bezig met opstarten	 (aan, daarna knipperend)				Wacht totdat de Connectbox klaar is. Duurt dit langer dan 5 minuten? Controleer je coaxkabel en herstart de Connectbox.
Bezig met zoeken naar Ziggo signaal	 (knipperend)				
Bezig met verbinding maken met Ziggo netwerk, of met firmware update		 (knipperend)			Wacht totdat de Connectbox klaar is. Duurt dit langer dan 15 minuten? Controleer je coaxkabel en herstart de Connectbox.
Online					De internet, Wifi en Tel lampjes gaan na 2 minuten uit indien de status goed is.
Online (bridge modus)					
Online (partial service)		 (knipperend)			Je haalt mogelijk je internet snelheid niet. Controleer je coaxkabel en herstart de Connectbox.
Verbindingsproblemen					Controleer je coaxkabel en herstart de Connectbox.
Te warm of defect					Verplaats de Connectbox of bel naar de Ziggo klantenservice.
WPS			 (knipperend)		Druk 2 seconden op de WPS knop. Het wifi-icoontje gaat daarna knipperen. Daarna kan je apparaat via WPS een wifi-verbinding maken.
WPS Error			 (knipperend)		Er is iets mis gegaan met verbinding maken via WPS. Probeer het nogmaals of maak via een wachtwoord verbinding. Het wifi-icoontje gaat vanzelf uit.

Een computer en Connectbox met een internetkabel verbinden

Met bekabeld aansluiten kun je hogere snelheden behalen en heb je een stabielere verbinding dan via wifi.

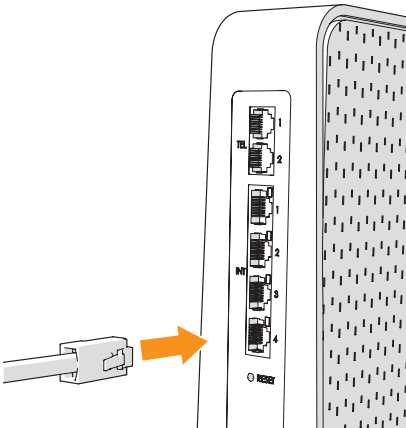
Benodigheden:

- Een internetkabel (van het type 'Cat-5e' of 'Cat-6')

Verbinding maken tussen je computer en Connectbox doe je zo:

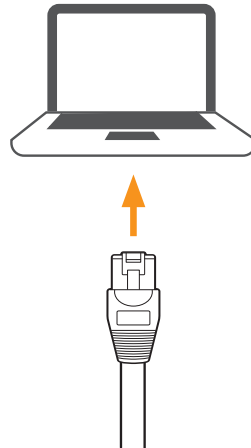
1

Plaats de internetkabel in de Connectbox.



2

Plaats de internetkabel in je computer.



Je hebt je computer en de Connectbox met een internetkabel verbonden. Ga nu naar stap 8 om te controleren of Internet (en Bellen) werkt.

Ga naar
pagina 23

Wachtwoord vergeten

Als je van Ziggo een Connectbox ontvangt, dan is deze voorzien van twee door de fabriek ingestelde wachtwoorden: een wifi-wachtwoord en een modemwachtwoord. Deze wachtwoorden staan op de Connectbox en kun je dus altijd terugvinden.

Als je echter één of misschien wel beide wachtwoorden hebt aangepast, dan kan het zijn dat je wachtwoorden bent vergeten. In dat geval kun je altijd de door de fabriek ingestelde wachtwoorden herstellen.

Wifi-wachtwoord herstellen

Het wifi-wachtwoord is het wachtwoord dat je gebruikt om via je Connectbox draadloos verbinding te krijgen met internet. Het door de fabriek ingestelde wifi-wachtwoord vind je op de Connectbox.

Het wifi-wachtwoord herstellen of bekijken doe je zo:

1. Verbind een computer of laptop via een internetkabel met je Connectbox.
2. Open een internetbrowser, bijvoorbeeld Internet Explorer.
3. Typ het volgende IP-adres in: `http://192.168.178.1`
Het inlogscherf van de Connectbox verschijnt. Dit kan soms even duren. Duurt het langer dan 5 minuten? Herstart dan je modem en probeer het opnieuw.
4. Vul je gebruikersnaam en het modemwachtwoord in, zoals aangegeven op de sticker onder op de Connectbox. De gebruikersnaam is standaard 'ziggo'.
Nadat je bent ingelogd kom je automatisch in het welkomtscherf.



- Druk in het linkermenu op geavanceerde instellingen, op draadloos en vervolgens op beveiliging. Je ziet nu welk wifi-wachtwoord ingesteld staat. Je kunt hier ook je wifi-wachtwoord aanpassen.



Modem-wachtwoord herstellen

Het modemwachtwoord is het wachtwoord dat je gebruikt om in te loggen in je Connectbox. Het door de fabriek ingestelde modemwachtwoord vind je op de sticker onder op de Connectbox.

Als je het modemwachtwoord hebt aangepast en vervolgens bent vergeten, dan kun je het wachtwoord altijd herstellen. Hiervoor moet je de Connectbox terugzetten naar fabrieksinstellingen.

Let op! Als je de de Connectbox terugzet naar fabrieksinstellingen dan zullen ook alle andere instellingen die je zelf hebt gedaan verloren gaan.

Druk om de Connectbox terug te zetten naar fabrieksinstellingen de resetknop op je modem enkele seconden in. De resetknop is een klein knopje. Gebruik bijvoorbeeld een paperclip om deze knop te bedienen.

De Connectbox is nu teruggezet naar fabrieksinstellingen. Je kunt weer inloggen met het door de fabriek ingestelde modemwachtwoord.

Hulp nodig bij de installatie? Op [ziggo.nl/installeren](https://www.ziggo.nl/installeren) leggen we je alles uit en laten we zien wat je moet doen. De handige stappenplannen helpen je verder op weg. Nog niet alles naar wens? Wij staan op [ziggo.nl/klantenservice](https://www.ziggo.nl/klantenservice) dag en nacht voor je klaar. Je vindt hier tips hoe je je wifi-signaal kan verbeteren.

Onze medewerker denkt met je mee

Bel gratis 1200 (vanaf je Ziggo telefoonaansluiting) of 0900 – 1884 (normaal tarief) als je er niet uitkomt. Onze medewerkers zitten voor je klaar en helpen je verder.

Deze handleiding is met zorg door Ziggo samengesteld. Ziggo is niet aansprakelijk voor schade door onvolkomenheden of fouten in deze handleiding. Het is geen toevoeging op de algemene voorwaarden en er kunnen geen rechten aan ontleend worden.

